

## Kaflí VIII

Viðbrögð við náttúruhamförum

# Almennar leiðbeiningar fyrir starfsmenn sveitarfélaga

Sólveig Þorvaldsdóttir  
Ásthildur Elva Bernharðsdóttir  
Guðrún Pétursdóttir  
Herdís Sigurjónsdóttir



# Efnisyfirlit

Inngangur.....	145
Leiðbeiningar um notkun gátlista vegna endurreisnar.....	148
Gátlisti 1 - Gátlisti vegna stjórnarsýslu.....	149
Gátlisti 2 - Gátlisti formanns endurreisnarþeymis.....	151
Gátlisti 3 - SÁBF fyrir langtímaviðbrögð.....	153
Gátlisti 4 - Gátlisti fyrir alla klasa.....	155
Gátlisti 4.1 - Gátlisti fyrir velferðarklasa.....	161
Gátlisti 4.2 - Gátlisti fyrir umhverfisklasa.....	165
Gátlisti 4.3 - Gátlisti fyrir efnahagsklasa.....	169
Gátlisti 5 - Gátlisti fyrir stefnumótun sveitarstjórnar.....	173
Samþykktir sveitarstjórna um endurreisnarstarf eftir jarðskjálfta á Suðurlandi 29. maí 2008.....	176



# Inngangur

Ef ástand skapast í samfélaginu sem raskar verulega daglegri starfsemi þess, þarf sveitarfélagið að bregðast við. Margt getur farið úrskeiðis. Húsnæði getur skemmst svo að það verði óíbúðarhæft og fólk heimilislaust, samgöngumannvirki og veitukerfi farið úr skorðum eða eyðilagst, þjónusta sveitarfélagsins laskast, dregið úr þjónustu einkafyrirtækja t.d. bankaþjónustu, sölu á matvælum og bensíni og öðrum nauðþurftum. Sveitarstjórn, sveitarstjóri og starfsmenn sveitarfélagsins þurfa að bregðast hratt

við, bæði við að kanna áhrif á eigin starfsemi og koma samfélaginu til hjálpar.

Hér fylgja leiðbeiningar fyrir starfsfólksveitarfélagatilað styðjast við þegar neyðarástand skapast í samfélaginu og næstu fimm árin þar á eftir. Leiðbeiningarnar eru fyrst og fremst ætlaðar sveitarstjórum og endurreisnar-teymum sem þeir skipa, en einnig sveitarstjórnarmönnum vegna stefnumótunarvinnu sveitarstjórna. Leiðbeiningarnar teygja þó anga sína víðar.

## STUÐST ER VIÐ EFTIRFARANDI SKILGREININGAR:

Sveitarfélag	Sveitarstjórn, starfsmenn og fyrirtæki sveitarfélagsins.
Almenningur	Íbúar, ferðamenn og aðrir á svæðinu.
Samfélag	Sveitarfélagið, almenningur, félagasamtök, fyrirtæki og einkaaðilar sem eru með starfsemi í umdæmi sveitarfélagsins.
Hagsmunaaðilar	Allir þeir sem málið varða, svo sem þolendur, íbúar almennt, félagasamtök, fyrirtæki og stofnanir.
SÁBF	Stjórnun – Áætlun – Bjargir – Framkvæmd
Björgunar- og hjálparstarf	Björgun mannlífa, fjöldahjálp og aðrar athafnir sem felast í því að koma fólki í öruggt skjól.
Neyðaraðstoð	Tímabundin aðstoð og félagsleg hjálparvið þá sem eru komnir í öruggt skjól, til að brúa bilið þar til endurreisnarferlið hefst.
Endurreisn	Verkefni sem eru endanleg og varanleg til að koma lífi fólks á réttan kjöl á ný eftir náttúruhamfarir, hvort sem byggð verður áfram á sama stað, flutt á nýjan stað, eða íbúar fluttir í annað byggðarlag eða annar háttur hafður á.
Klasar	Lauslega skilgreint hugtak um samstarf fólks sem hefur sameiginlega hagsmuna að gæta og sameiginleg markmið, sem með samstarfi koma með betri upplýsingar og lausnir en þau gætu sitt í hvoru lagi.

	1. FASI: Fyrstu viðbrögð	2. FASI: Næstu viðbrögð	3. FASI Langtímaviðbrögð	4. FASI Daglegt líf
Björgunar- og hjálparstörf	MEGIN PUNGI	DREGUR ÚR	LOKIÐ	
Neyðarstörf	BYRJA STRAX	MEGIN PUNGI	DREGUR ÚR	LOKIÐ
Uppbyggingarstörf	BYRJA STRAX	AUKINN PUNGI	MEGIN PUNGI	DREGUR ÚR
Daglegt skipulag	AÐLAGAÐ	AÐLAGAÐ	AÐLAGAÐ	MEGIN PUNGI

Tafla 1: Viðlagatímataflan

Strax og atburður verður er áherslan á björgunar- og hjálparstörf undir stjórn lögreglustjóra, en sveitarfélagið styður við þær aðgerðir skv. skipulagi almannavarnar- nefndar. Neyðaraðstoð og endurreisn samfélagsins hefst einnig strax, þótt í byrjun sé megináherslan á neyðaraðstoð. Þegar frá líður lýkur neyðaraðstoðinni og áherslan verður á endurreisnina. Endurreisnarstarfi lýkur með því að verkefni og markmið þess falla inn í daglega starfsemi. Þessum tímabilum er lýst í viðlagatímatöflu í töflu 1.

Leiðbeiningar þær sem hér eru lagðar fram eru almenns eðlis og þarf hvert sveitarfélag að laga þær að sínum aðstæðum. Mikilvæg þjálfun starfsmanna felst í því að semja slíkar sértækar leiðbeiningar og búa til eigin gátlista. Gagnlegt er að bjóða upp á námskeið fyrir starfsfólk og samstarfsaðila, sérstaklega eftir kosningar og skipulags- og starfsmannabreytingar. Við gerð leiðbeininga fyrir neyðaraðstoð og endurreisn skulu eftirfarandi viðmið höfð að leiðarljósi:

Viðmið 1	Leiðbeiningar nái yfir alla málaflokka sveitarfélags.
Viðmið 2	Leiðbeiningar taki mið af reglubundnu starfi, sértækum störfum vegna náttúruhamfara og samvinnu þeirra sem að aðgerðum koma.
Viðmið 3	Leiðbeiningar lýsi starfsskipulagi sveitarfélags vegna óvæntra og óvenjulegra verkefna og vegna aukins álags, hvenær skipulaginu er beitt og hvenær það er lagt af.
Viðmið 4	Leiðbeiningar nái yfir tímabilið frá því að áfall skellur á og í a.m.k. 5 ár þar á eftir.
Viðmið 5	Leiðbeiningar taki mið af vanda þolenda frá sjónarmiði þeirra og áhersla lögð á samfellda aðstoð.
Viðmið 6	Leiðbeiningar segi hvert sveitarfélög geta leitað til að fá fjárhagsaðstoð til að mæta áföllum og endurreisa samfélagið.
Viðmið 7	Leiðbeiningar nái til allra samfélagshópa
Viðmið 8	Leiðbeiningar lýsi hvernig staðið verði að innleiðingu skipulags, þjálfun starfsmanna og úrvinnslu aðgerða.

Tafla 2: Viðmið við gerð leiðbeininga

#### LEIÐBEININGARNAR SKIPTAST SAMKVÆMT EFTIRFARANDI GÁTLISTUM:

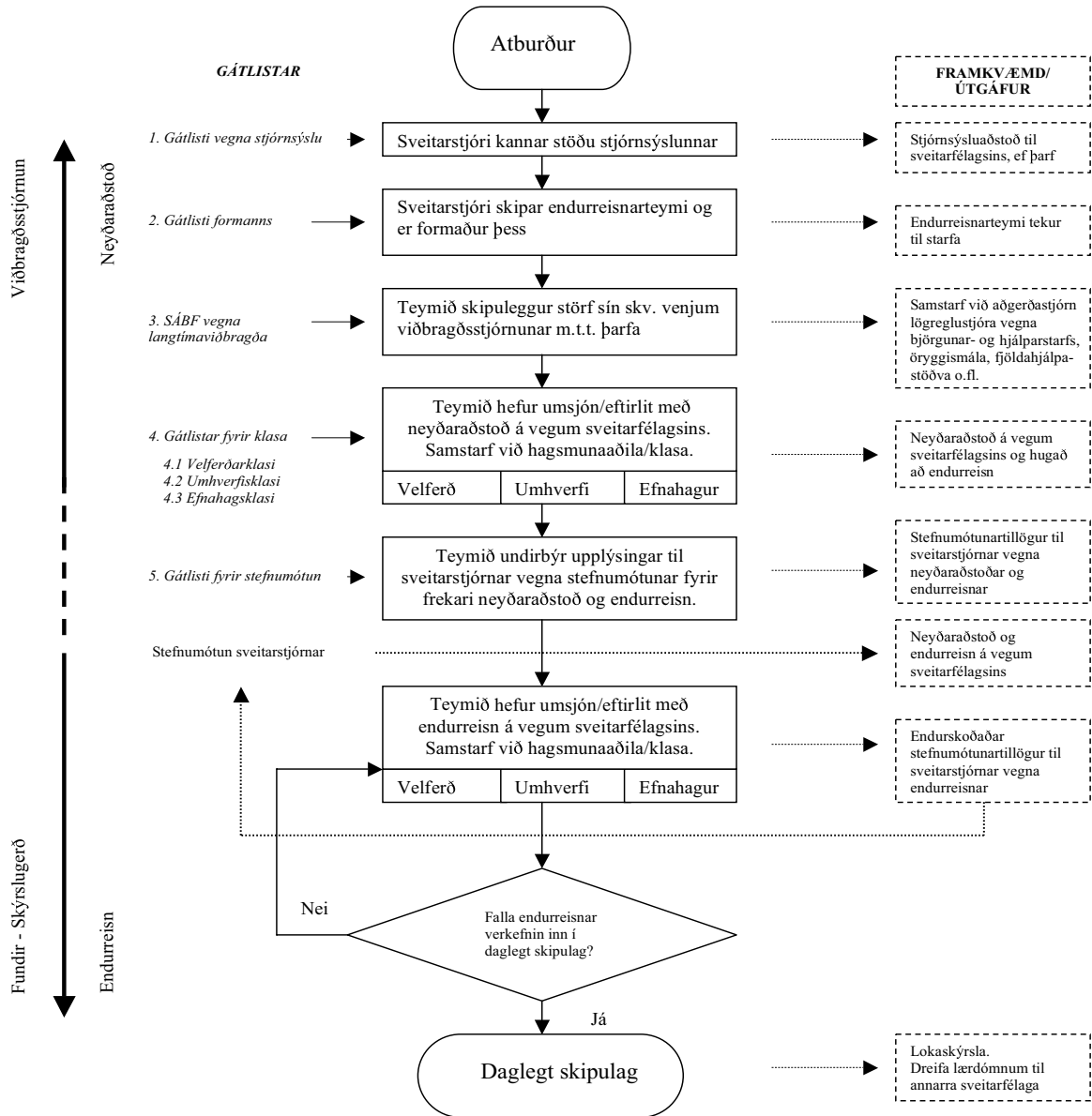
- 1 STJÓRNSÝSLA** Gátlisti fyrir sveitarstjóra. Fyrsta verk hans er að kanna ástand á eigin liði og getu starfsmanna skrifstofu og fyrirtækja sveitarfélagsins til að aðstoða þolendur.
- 2 FORMAÐUR** Gátlisti fyrir sveitarstjóra, sem jafnframt er formaður endurreisnarteymis.
- 3 SÁBF** Gátlisti fyrir endurreisnarteymi til að skipuleggja starf sitt m.t.t. hefðbundinnar viðbragðsstjórnunar og til að auðvelda samstarf við aðgerðastjórn lögreglustjóra.
- 4 KLASAR** Fjórir gátlistar ætlaðir samstarfi í klasavinnu. Sá fyrsti lýsir almennri vinnu og skýrslugerð endurreisnarteymis. Næstu þrjú eru fyrir hvern klasa, velferðar-, umhverfis- og efnahagsklasa.
- 5 STEFNUMÓTUN** Gátlistar fyrir teymi og sveitarstjórn til leiðbeiningar við stefnumótun sveitarstjórnar fyrir langtíma viðbrögð við náttúruhamförum.

Forsenda þess að leiðbeiningar þessar nýtist sem skyldi, er að sveitarstjóri og aðrir starfsmenn sveitarfélagsins útbúi sértækar leiðbeiningar fyrir sitt sveitarfélag og skrifi eigin gátlista, sem þeir grípa til þegar þörf krefur. Ennfremur er það forsenda að sveitarstjórn sé þeim samþykkt.

Nedangreint flæðirit lýsir viðbragðsferli sveitarfélags í meginatriðum og hvenær gátlistarnir eru notaðir. Lóðréttá örín á vinstri hönd gefur til kynna að í upphafi

er starfið líkara viðbragðsstjórnun, en þegar frá líður er það líkara nefndarstarfi.

## Leiðbeiningar um notkun gátlista vegna endurreisnar







# Gátlisti 1 - Gátlisti vegna stjórnarsýslu

Framkvæmdaaðili: sveitarstjóri eða staðgengill hans í forföllum. Séu báðir aðilar óstarfhæfir tekur forseti bæjarstjórnar/formaður bæjarráðs við þeirra hlutverki. Sé bæjarstjórn öll óstarfhæf ber að leita til ráðuneytis sveitarstjórnamála.

## 1. Kanna burðargetu sveitarfélagsins eftir áfall

- Er sveitarstjórnin starfhæf?
- Hafa starfsmenn orðið fyrir slysum eða öðrum beinum áhrifum?
- Geta nefndir sveitarstjórnar starfað eðlilega?
- Hvernig er andlegt ástand starfsfólks?
- Hafa fjölskyldur þeirra orðið fyrir áhrifum?
- Annað sem gæti valdið því að starfsemi starfsmanna sé skert?
- Geta stofnanir og fyrirtæki bæjarins haldið uppi eðlilegri/nægilegri þjónustu?
- Þarf að útvega nýtt húsnæði fyrir starfsemi?
- Hefur sveitarfélagið fjárhagslega burði til að standa straum af kostnaðinum?

## 2. Sértekur aðgerðir ríkisins í kjölfar áfalla á skaðasvæði fela m.a. í sér

- áfallahjálp er skipulögð (heilbrigðisráðuneyti)
- opnun þjónustumiðstöðvar almannavarna á skaðasvæði (dómsmálaráðuneyti)
- Viðlagatrygging Íslands eykur þjónustu á skaðasvæðinu (viðskiptaráðuneyti)

## 2. Úrræði vegna skertrar starfsgetu sveitarfélags

- Meta þörf fyrir utanaðkomandi aðstoð. Þörf getur skapast fyrir utanaðkomandi aðstoð og þarf sveitarfélag að gera ráð fyrir því að slíkt ástand geti skapast. Aðkomufólk getur:
  - komið með sérþekkingu sem er ekki til staðar í sveitarfélaginu
  - létt undir vegna álags á starfsfólki
  - reynst gagnlegt vegna tilfinningalegrar fjarlægðar við íbúa áfallasvæðis þar sem návígi við áfallið í eigin sveitarfélagi getur verið þung byrði.
- Kanna aðstoð frá ráðuneyti og þingmönnum. Sveitarstjórnir geta til að mynda leitað aðstoðar hjá:
  - Samgönguráðuneyti, sem er ráðuneyti sveitarstjórnamála. Ráðuneytinu ber að koma að málum þegar sveitarfélag verður óstarfhæft
  - Forsætisráðuneyti, varðandi almenn vandamál, vegna samhæfingar aðgerða á vegum ríkisins og til að skera úr um óvissuatriði. Líklegt er að ráðuneytið skipi starfshóp um endurreisnarstarf.
  - Þingmanna kjördæmisins vegna málefna svæðisins

Mikilvægt er að þau erindi sem send eru bréflega frá sveitarfélaginu til ráðuneyta, nefnda og stofnana ríkisins séu vel undirbúin og þeim fylgt eftir.

- Kanna aðstoð frá Sambandi íslenskra sveitarfélaga.
  - Samband íslenskra sveitarfélaga getur aðstoðað sveitarfélög, veitt þeim ráðgjöf og haft milligöngu um aðstoð
  - Sambandið getur þó ekki gripið til beinna aðgerða, nema í umboði samgönguráðuneytis
- Meta þörf fyrir nágrannastuðning.

Í 7. gr. sveitarstjórnarlaga kemur fram að verði sveitarstjórn óstarfhæf tímabundið vegna neyðarástands í sveitarfélaginu svo sem afvöldum náttúruhamfara, getur ráðuneyti sveitarstjórnarmála, að beiðni sveitarstjórnarinnar, falið sveitarstjórn nágrannasveitarfélags að fara með stjórn sveitarfélagsins uns sveitarstjórnin verður starfhæf

á ný. Erfitt getur verið að meta hvenær á að grípa inn í, hvar mörkin eigi að liggja um inngríp í sveitarstjórn. Sveitarfélög gætu verið búin að ganga frá samkomulagi um aðstoð nágrannasveitarfélaga á undirbúningstíma.

- Kanna áhuga fyrir samstarfi sveitarfélaga. Sveitarfélög sem lenda í samfélagsáfalli á svipuðum tíma geta myndað með sér samstarf, t.d. í formi nefnda. Staðbundin landshlutasamtök sveitarfélaga eru starfandi í öllum landsfjórðungum og vinna þau að hagsmunamálum íbúa í hverjum landshluta og því gæti verið heppilegt að nýta þann samstarfsvettvang til stuðnings á svæðinu.
- Samstarf við frjáls félagasamtök. Samkvæmt samkomulagi milli almannaþingis og hjálparliðs almannaþingis (Slysavarnafélagið Landsbjörg og Rauði kross Íslands) er hægt að semja við björgunarsveitir um framlag þeirra varðandi langtímauppbyggingu á skaðasvæði, t.d. verðmætabjörgun, rekstur varasjúkrahúss, gæslustörf, björgun lausra muna af hættusvæðum og styrkingu eða niðurbrot hættulegra mannvirkja. Einnig er hægt að semja við Rauða kross deildina um samstarf við félagslega uppbyggingu á svæðinu.

### 3. Úrræði vegna aukinna útgjalda sveitarfélagsins

- Samskipti við ráðuneyti og þingmenn. Sveitarstjórnir geta leitað til forsætisráðherra varðandi fjárhagsaðstoð aðra en þá sem fengin er úr sjóðum, söfnunum eða frá tryggingum.
- Eftirlitsnefnd með fjármálum sveitarfélaga. Komist sveitarfélag í fjárþróng þannig að sveitarstjórn telur sér eigi unnt að standa í skilum skal hún tilkynna það til eftirlitsnefndar með fjármálum sveitarfélaga, sem skipuð er af samgönguráðherra. Ákvörðun um slíka tilkynningu skal tekin eftir tvær umræður í sveitarstjórn.
- Sjóðir, tryggingar og safnanir.

BJARGRÁÐASJÓÐUR var stofnaður með lögum nr. 45/1913 og starfar undir stjórn samgönguráðuneytisins.

- Almenn deild: að veita fjárhagsaðstoð vegna meiri háttar tjóna af völdum náttúruhamfara á eignum, m.a. fasteignum, vélum, tækjum og heyi. Auk þess eru bætt tjón vegna grasbrests.
- Búnaðardeild: að bæta meiri háttar tjón á búfé, búfjárafurðum og uppskeru garðávaxta af völdum sjúkdóma, óvenjulegs veðurfars og slysa. Tjónabætur taka mið af því að ekki eru bætt tjón sem njóta almennrar tryggingaverndar, eru um að kenna eiganda eða umsjónarmanni og ef eðlilegar varnir eru ekki við hafðar. Ekki er veitt fjárhagsaðstoð vegna tjóna á stærri mannvirkjum.

OFANFLÓÐASJÓÐUR stendur straum af kostnaði við fyrirbyggjandi framkvæmdir vegna hugsanlegra snjóflóða og skriðufalla. Ofanflóðasjóður greiðir kostnað við rannsóknir sem miða að því að bæta hönnun varnarvirkja og hættumat. Sveitarstjórnir annast framkvæmdir við gerð varnarvirkja og samninga um kaup eða flutning á húseignum í samræmi við staðfestar áætlanir. Greiðslur sjóðsins skulu inntar af hendi til sveitarfélags, sem aftur annast greiðslur til húseigenda.

VIÐLAGATRYGGING ÍSLANDS: Nedangreind mannvirki eru váttryggð þótt þau séu ekki brunatryggð:

1. Hitaveitur, vatnsveitur og skulpveitur í eigu sveitarfélaga eða ríkissjóðs
2. Hafnarmannvirki í eigu sveitarfélaga eða ríkissjóðs
3. Brýr sem eru 50 m eða lengri
4. Raforkuvirki, þar á meðal dreifikerfi, stíflur og veitumannvirki, í eigu hins opinbera
5. Síma- og fjarskiptamannvirki í eigu hins opinbera
6. Skíðalyftur

AÐSTOÐ frá öðrum sveitarfélögum, fyrirtækjum og einstaklingum á landinu

- Sérstakt bókhald vegna neyðaraðstoðar og endurreisnarstarfs.
  - Nauðsynlegt er að halda sérstakt fjárhagsbókhald yfir kostnað vegna neyðaraðstoðar og endurreisnarstarfs.
  - Hvað kostar áfallið bæjarsjóð? Dæmi um gjaldaliði vegna áfalls: fjárhagsaðstoð til þolenda, sértækar aðgerðir fyrir kennslu, áhaldahúsarekstur, húsgögn, flutningar fólks og aðfanga, hreinsun, uppsetning á leikskóla, minningarreitir, gistinætur þolenda, aukið fjármagn í félagslega aðstoð, atvinnuleysisbætur, undirbúningur vegna nýbygginga, hreinsunarstarf, laun starfsmanna vegna samhæfingar og verkefnisstjórnun vegna uppbyggingar, viðgerðir/niðurrif á húsnæði í eigu sveitarsjóðs, viðgerðir á kirkjugarði, uppkaup húsa og kostnaður við að veita nærliggjandi sveitarfélagi grenndaraðstoð, t.d. að útvega börnum kennslu.

## Gátlisti 2 - Gátlisti formanns endurreisnar-teymis

Framkvæmdaaðili bæjarstjóri/sveitarstjóri eða staðgengill hans í forföllum. Séu báðir aðilar óstarfhæfir tekur forseti bæjarstjórnar við þeirra hlutverki.

### 1. Ná yfirsýn og fylgja framkvæmdum eftir (gátlisti SÁBF)

1. Átta sig á ástandinu og ná yfirsýn.
2. Afla upplýsinga um viðbrögð á vegum lögreglustjóra.
3. Skilgreina fyrst þarfir vegna velferðar, síðan umhverfis- og efnahagslegar þarfir í samvinnu við þá sem stýra endurreisn viðkomandi málaflokka (klasastjórar, sjá síðar).
4. Leggja drög að aðgerðaráætlun með skýrum markmiðum til sveitarstjórnar/fyrir bæjarráð sem kallað verður saman til fundar eins fljótt og hægt er.
5. Samhæfa aðgerðir við hagsmunaaðila.
6. Halda uppi öflugum upplýsingastreymi. Í upphafi sér sveitarstjóri (eða framkvæmdastjóri sveitarfélagsins) eða annar sem hann tilnefnir um upplýsingagjöf til fjölmiðla. Hafa skal samvinnu við aðgerðastjórn á meðan hún er starfandi (setja skal sérstakar verklagsreglur um upplýsingagjöf sem verða fylgigagn þessa gátlista).
7. Kanna þörf á flutningi fólks (ferðir til og frá skaðasvæði, akstur, flug) samkvæmt ákvörðun aðgerðastjórnar. Kanna þörf á flutningi fólks á vegum sveitarfélagsins.
8. Hrinda aðgerðaráætlun í framkvæmd og fylgja henni eftir.

### 2. Skipa endurreisnar-teymi, eftir þörfum (sjá gátlista um klasa)

- Til að auka skilvirkni hjálparstarfs sveitarfélagsins myndar bæjarstjóri/sveitarstjóri endurreisnar-teymi sér til aðstoðar Endurreisnar-teymið skipa helstu lykilstarfsmenn sveitarfélagsins s.s. bæjarritari, fjármálastjóri, félagsmálastjóri, bæjarverkfræðingur og aðrir eftir þörfum. Teymið tryggir nauðsynlega samhæfingu starfsmanna sveitarfélagsins á hættu og neyðartímum sem og í endurreisnarstarfi. Teymið leggur áherslu á:
  1. Velferð, sem tengist líkamlegu, andlegu og félagslegu ástandi fólks
  2. Umhverfi, sem tengist mannvirkjum, veitukerfum og fjarskiptum
  3. Efnahag, sem tengist efnahag sveitarfélags, einstaklinga og fyrirtækjaTeymið hugar sérstaklega að þeim sem minnst mega sín og að virðingar fyrir fólki og eignum sé gætt í hvívetna.

### 3. Koma á og fylgja eftir samstarfi við lögreglustjóra og aðgerðastjórn hans

Lögreglustjóri fer með stjórn björgunar- og hjálparstarfa og aðgerðastjórn skv. lögum nr. 82/2008 um almannavarnir og öryggismál. Samstarf teymisins við lögreglustjóra, eða aðgerðastjórn hans, felst m.a. í að taka á móti og aðstoða heimilislausum sem geta ekki verið eða mega ekki, öryggis síns vegna, vera heima hjá sér. Öryggismál eru á hendi lögreglu og fylgir teymið fyrir mælum hennar. Fylgja skal skipulagi almannavarnanefndar varðandi samskipti við aðgerðastjórn lögreglu.

### 4. Skipa fjölmiðlafulltrúa og aðra tengiliði, eftir þörfum

Bæjarstjóri/sveitarstjóri sér um upplýsingar til fjölmiðla í samvinnu og samstarfi við aðgerðastjórn (á meðan hún starfar) nema annað sé ákveðið (sjá sérstakar verklagsreglur um upplýsingagjöf sem eru fylgigagn þessa gátlista).

Fjölmiðlar skipa stórt hlutverk í upplýsingagjöf til íbúa og því er mikilvægt að halda uppi góðum samskiptum við þá. Hafa reglubundin samskipti við fjölmiðla, ekki bara fréttatilkynningar og fréttafundi, og mynda þannig tengsl við fjölmiðlafólk. Skapa traust.

Strax þarf að huga að upplýsingagjöf til íbúa. Hægt er að setja sérstakan tengil á heimasíðu sveitarfélagsins með upplýsingum til íbúa, með tengingu við heimasíðu Almannavarnadeildar ríkislögreglustjóra. Eins getur reynst nauðsynlegt að senda dreifibréf með upplýsingum um varúðarráðstafanir, borgarafundi og þá þjónustu sem sveitarfélagið veitir.

## 5. Halda borgarafundi

Borgarafundir (fyrir heimamenn og/eða fyrir þjóðina, með fulltrúum stjórnvalda). Skipuleggja þarf fyrirkomulag borgarafundar, hvenær haldinn, hvar og hverjir mæta.

## 6. Ráða verkefnisstjóra og aðra starfsmenn, eftir þörfum

## 7. Tryggja samstarf við hagsmunaaðila

Formaður endurreisnarteymis tryggir samvinnu við hagsmunaaðila varðandi endurreisn. Til hagsmunaaðila teljast beinir þolendur áfallsins, aðstandendur, íbúar (huga sérstaklega að erlendum íbúum og öðrum sem mögulega tala ekki íslensku), fyrirtæki, félagasamtök, einkaaðilar, þ.m.t. ferðamenn og aðrir sem eru á svæðinu þegar að áfallið verður.

## 8. Undirbúa gögn í hendur sveitarstjórnar

## 9. Sinna aðgerðarlokum og úrvinnslu í lok aðgerðanna

Endurreisnarstarf felst í uppbyggingu mannvirkja og því að reisa samfélagið við á ný. Aðgerðir skulu ekki dragast á langinn, en ekki skal heldur fara of geyst og krefst því starfið stöðugs eftirlits. Formlegri endurreisn er lokið þegar markmið þess fara að falla saman við hefðbundna uppbyggingu. Þekking sem skapast vegna aðgerðanna þarf að skila sér til annarra starfsmanna og til annarra sveitarfélaga.

### *Margfalt áfall þolenda*

Hafa ber í huga að þolendur geta upplifað margfalt áfall, til að mynda:

1. Hræðslu, við að upplifa náttúruhamfarirnar
2. Sorg, vegna mannskaða
3. Skelfingu, vegna eignatjóns
4. Angist, vegna samskipta við aðra um sín mál og “skilningsleysi” annarra varðandi þau.

Hvert þessara atriða eða þau öll saman geta skapað vonleysi. En það getur líka eflt náungakærleika. Þolendum áfalla þarf að sýna nærgætni.

# Gátlisti 3 - SÁBF fyrir langtímaviðbrögð

## Verkpáttaskipurit fyrir neyðaraðstoð og endurreisn

### STJÓRNUN

1. Stjórnsýslumál; tengsl við sveitarstjórn, ráðuneyti og undirstofnanir; fjármál og fleira
2. Skipa í endurreisnarteymi, þ.m.t. klasastjóra og raða fólki í klasa (velferðar-, umhverfis- og efnahagsklasa)
3. Skipa tengiliði eftir þörfum, t.d. fjölmiðlafulltrúa, ráða starfsfólk
4. Skipuleggja aðgerðalok
5. Úrvinnsla

### ÁÆTLUN

#### 6. UPPLÝSINGAR

1. Ástand mála: Safna upplýsingum um ástand á áhrifsvæði frá ástandskönnunum og samstarfsaðilum
2. Ytri aðstæður: Taka saman viðeigandi upplýsingar um byggðina og samfélagið á áhrifsvæðinu, veðurlýsing og –spá, o.fl.

#### 7. ÁÆTLANAGERÐ

1. Markmið og verkáætlun: Samræmd sjónarmið hagsmunaaðila og heildræn markmið fyrir samfellda neyðaraðstoð og endurreisn fyrir samfélagið í heild
2. Þarfir vegna áætlunarinnar
3. Skipulag framkvæmdar
4. Sérfræðiráðgjöf, ef þarf

#### 8. AFURÐIR

1. Ástandslýsing: Afleiðingar og þarfir, kortlagning
2. Aðgerðaráætlun
3. Framvinda: Hvernig aðgerðirnar ganga og horfur, stöðuyfirlit

#### 9. UPPLÝSINGAVEITUR

1. Upplýsinga- og þjónustumiðstöðvar
2. Fréttabréf, vefrit, opið aðgengi að tölum
3. Fréttatilkynningar
4. Heimasíður og samtengdar heimasíður

### BJARGIR

#### 10. AÐFÖNG OG FJARSKIPTI

1. Útvega:
  - Mannskap
  - Tæki
  - Búnað
  - Annað sem þarf til framkvæmdanna
2. Setja upp fjarskiptabúnað, tryggja virkni fjarskiptakerfis og aðstoða notendur

#### 11. AÐSTAÐA ENDURREISNARTEYMIS

1. Aðstaða endurreisnarteymis á meðan mesta álagið er
2. Samskiptabúnaður
3. Hvítar veggtöflur og annar upplýsingabúnaður

#### 12. AÐBÚNAÐUR STAFSMANNA

1. Standsetning skrifstofa, ef þær hafa orðið fyrir skemmdum
2. Áfallahjálp og sálrænn stuðningur við starfsfólk
3. Matur, hvíld og svefn fyrir starfsfólk

#### 13. UTANAÐKOMANDI AÐSTOÐ

1. Taka á móti utanaðkomandi aðstoð og sjá um aðbúnað aðkomufólks, eftir þörfum

### FRAMKVÆMD

#### 14. ÁSTANDSKANNANIR

1. Velferðarmál
2. Umhverfismál
3. Efnahagsmál

#### 15. VELFERÐARAÐSTOÐ

1. Félagsþjónusta
2. Heilbrigðismál/áfallahjálp
3. Fræðslu- og uppeldismál
4. Æskulýðs- og íþróttamál
5. Menningarmál

#### 16. UMHVERFISFRAMKVÆMDIR

1. Skipulags- og byggingamál
2. Umhverfismál
3. Hreinlætismál
4. Brunamál
5. Umferðar- og samgöngumál
6. Veitur og fjarskipti:
  - Vatnsveita
  - Hitaveita
  - Fráveita
  - Rafveita
  - Fjarskipti

#### 17. EFNAHAGSFRAMKVÆMDIR

1. Vátryggingar - eignatjón
2. Atvinnumál
3. Verslun og þjónusta
4. Landbúnaður
5. Sjávarútvegur
6. Iðnaður
7. Fyrirtækjarekstur almennt

## Gátlisti 4 - Gátlisti fyrir alla klasa

Endurreisnarteymið býr til þrjá klasa: Velferðarklasa, umhverfisklasa og efnahagsklasa. Klasar er lauslega skilgreint hugtak um samstarf fólks sem hefur sameiginlegra hagsmuna að gæta og sameiginleg markmið, og með samstarfi kemur með betri upplýsingar og lausnir en það gæti hvort fyrir sig. Klasarnir taka á eftirfarandi:

**Velferðarklasi:** Þættir er lúta að líkamlegum og andlegum þörfum fólks á öllum aldri falla undir velferð. Hér eru slegnir saman þættir er varða félagsþjónustu, heilbrigðismál, fræðslu- og uppeldismál, menningarmál, æskulýðs- og íþróttamál. Reynt er með samstarfi hagsmunaaðila að fá þá til að horfa á vandann og fá fram nauðsynleg viðbrögð út frá sjónarhóli þolenda og þörfum þeirra, í stað þess að líta eingöngu á það hvernig verkefni eru leyst í daglegu skipulagi sveitarfélagsins. Skipulagið veitir þannig sveitarfélaginu sveigjanleika og styrk sem við óvenjuleg verkefni í kjölfar áfalla getur skipt sköpum við að finna bestu lausnir fyrir þolendur á erfiðum tímum.

**Umhverfisklasi:** Hreinlætismál, byggingar- og skipulagsmál, umhverfismál, umferðar- og samgöngumál, falla undir umhverfi. Einnig fellur þar undir vatnsveita, hitaveita og fráveita, svokallaðar B-stofnanir, þ.e. stofnanir sem eiga að standa undir sér. Verkefni sem tengjast náttúruvá s.s. snjóflóðum, skriðuföllum, jarðskjálftum, eldgosum, sjávargangi, sem og þau sem tengjast vörnum gegn náttúruhamförum s.s sjóvarna- og snjóflóðavarnagörðum, falla einnig hér undir.

**Efnahagsklasi:** Ráðstafanir sem tengjast efnahag og verðmætum í samfélaginu, falla undir efnahag. Mat á getu einstaklinga til að afla sér lífsviðurværis og á möguleikum fyrirtækja til að mæta áfallinu og halda áfram rekstri, skiptir miklu máli þegar meta skal framtíðarhorfur varðandi endurreisn samfélagsins.

### Gögn til formanns endurreisnarteymis

Hver klasi safnar upplýsingum, vinnur úr þeim og undirbýr gögn til frekari vinnslu, eftir því sem formaður endurreisnarteymis (bæjarstjóri/sveitarstjóri) segir til um. Hver klasi hugar að sínum málaflokkum, en formaður tryggir að heildarsýn náist varðandi skilning á ástandinu, þörfum og tillögum til framkvæmda.

### Mönnun klasa

Formaður endurreisnarteymis ákveður hverjir í endurreisnarteyminu fara fyrir hverjum klasa og leggur línurnar varðandi það hverjir eiga að vera í hverjum klasa. Starfsfólk skrifstofu og fyrirtækja sveitarfélagsins, nefndir þess, starfsfólk ráðuneyta og ríkisstofnana, einkaaðilar, félagasamtök, íbúasamtök og aðrir geta verið beðnir um að taka þátt í klasavinnu. Í töflu 3 er Ísafjarðarbær tekinn sem dæmi um hugsanlega þátttakendur í klasavinnu sveitarfélags.

### Ástandskannanir og aðgerðaáætlun

Teymin láta gera ástandskannanir og í kjölfarið á þeim ástandslýsingar. Þær má vinna með mismunandi hætti, t.d. með símtölum eða með því að fara í leiðangra. Eitt sameiginlegt teymi eða fleiri geta unnið að verkefnum, aðgreindum eftir klasa eða málaflokkum. Huga skal m.a. að eftirfarandi við undirbúninginn:

- Tilgangur; hvaða upplýsingum á að safna
- Form (viðtöl, vettvangsskoðun, eða annað)
- Mönnun
- Hvernig eru upplýsingarnar varðveittar (skrifðar niður, hljóð- eða myndaupptökur)
- Hvað á að gera við upplýsingarnar?
- Eyðublöð og gátlistar sem ættu að vera meðferðis
- Samskipti við þolendur sem orðið hafa fyrir áfalli þarf sérstaklega að vanda

	<b>VELFERÐ</b> Andlegt, líkamlegt, félagslegt ástand fólks	<b>UMHVERFI</b> Veitukerfi, mannvirki, fjarskipti og umhverfi	<b>EFNAHAGUR</b> Fyrirtæki og almenningur
<b>Málaflokkar sveitarfélaga</b>	02 Félagsþjónusta 03 Heilbrigðismál 04 Fræðslu- og uppeldismál 05 Menningarmál 06 Æskulýðs- og íþróttamál	07 Snjóflóð, skriðuföll, sjóvarna- garðar og náttúruvá 07 Brunamál og öryggismál 08 Hreinlætismál 09 Byggingar- og skipulagsmál 10 Umferðar- og samgöngumál 11 Umhverfismál 21 Vatnsveita 23 Hitaveita 24 Fráveita Rafmagn Fjarskipti (sími, internet, útvarp)	13 Atvinnumál 13 Ferðamál Tryggingarmál Fyrirtækjamál almennt Verslun og þjónusta Landbúnaður Sjávarútvegur Iðnaðarstarfsemi
<b>Starfsfólk skrifstofa og fyrirtækja sveitarfélaga</b>	Skóla- og fjölskylduskrifstofa Æskulýðs- og íþróttafulltrúi Slökkvilið Stjórnsýslusvið (menning)	Tækni-eild Heilbrigðiseftirlit Byggingafulltrúi Garðyrkjustjóri Áhaldahús	Atvinnufulltrúi Ferðamálafulltrúi Fjárreiðu- og áætlanasvið
<b>Nefndir og stofnanir sveitarfélaga</b>	Félagsmálanefnd Félagsmálastofnun Barnaverndarnefnd Fræðslunefnd Skóla- og fjölskylduskrifstofa Íþrótt- og æskulýðsnefnd Æskulýðs- og íþróttafulltrúi Menningarnefnd Jafnréttisnefnd	Slökkvilið Tækni-eild Heilbrigðiseftirlit Vestfjarða Byggingafulltrúi Umhverfisnefnd Garðyrkjustjóri Staðardagskrárnefnd Hafnarstjórn Húsnæðisnefnd	Menningarmálanefnd Atvinnumálanefnd Atvinnu- og ferðamálafulltrúi Landbúnaðarnefnd
<b>Stofnanir í héraði á vegum ríkisins eða í eigu margra</b>	Sýslumannsembætti Lögregla Fjölmenningarsetur Fræðslumiðstöð Vestfjarða Vinumálastofnun Sjúkrastofnanir	Orkubú Vestfjarða Vegagerðin Rannsóknarstofnun fiskiðnaðarins Hafrannsóknarstofnun Veðurstofa Íslands	Atvinnuþróunarfélag Vestfjarða Vinnueftirlitið Fjórðungssamband Vestfjarða
<b>Ráðuneyti og undirstofnanir utan svæðisins</b>	Dómsmálaráðuneyti Heilbrigðisráðuneyti Kirkjumálaráðuneyti Félagsmálaráðuneyti Menntamálaráðuneyti	Samgönguráðuneyti Iðnaðarráðuneyti (orkumál) Landbúnaðarráðuneyti Umhverfisráðuneyti (umhverfismál, ofanflóðasjóður, heilbrigðiseftirlit)	Iðnaðarráðuneyti (atvinnumál) Sjávarútvegsráðuneyti Tryggingaráðuneyti Viðskiptaráðuneyti (vátrygging)
<b>Félagasamtök</b>	Rauðakrossdeild Ísafjarðar Svæðisskrifstofa RKÍ Íbúasamtök Íþróttafélög Trúfélög Líknarfélög Leik- og tónlistarfélög	Björgunarsveitin á Ísafirði	
<b>Einkafyrirtæki</b>	Eigendur matvöruverslana Eigendur fataverslana	Eigendur byggingarvöruverslana	Bankastjórar

Tafla 3: Dæmi um aðila sem geta tengst klasavinnu í Ísafjarðarbæ

Ástandslýsingar mynda grunninn að aðgerðaráætlun fyrir neyðaraðstoð, endurreisnarstarf og stjórnsýslu þeim tengdri.

Aðgerðaráætlunin skal taka tillit til skoðana hagsmunaaðila: þolenda, almennings, ríkis og samstarfssveitarfélaga, fyrirtækja og frjálsra félaga. Skoðanir koma fram eftir ýmsum leiðum, svo sem í klasasamstarfinu, á borgarafundum, með könnunarleiðingrum á áhrifasvæði, með fyrirtækjafundum, samstarfi við íbúasamtök, o.s.frv..

### Áherslubreytingar þegar tímar líða

Þegar frá líður breytast þau atriði sem þarf að kanna. Í töflu 4 eru dæmi um atriði sem könnuð eru eftir því sem tíminn líður.

	VELFERÐARKLASINN	UMHVERFISKLASINN	EFNAHAGSKLASINN
Strax	<p>Klasastjóri fari strax til fjöldahjálparstöðvar og vinni með RKÍ a.m.k. fyrstu dagana.</p> <p>Fjöldi heimilislausra og annarra þolenda, skráning þeirra, eigin úrræði og viðbrögð fólks. Meta þörf fyrir húsa-skjól, fæði, klæði og fjárhagsaðstoð. Áfallahjálp.</p> <p>Kanna sálarástand fólks í stofnun-um bæjarfélagsins og sjá til þess að starfsmenn sveitarfélaga fái ráðgjöf um áfallaviðbrögð.</p>	<p>Kanna ástand stofnana og þá fyrst og fremst grunnskólans sem er fjöldahjálparstöð bæjarins á neyðartímum. Gefa formlega yfirlýsingu um að fjöldahjálparstöð sé í lagi.</p> <p>Hreinsun og opnun á samgönguleiðum. Hreinsun mengandi efna. Bráðaviðgerðir á byggðarveitum.</p> <p>Kanna ástand fólks í íbúðum og fyrirtækjum í samvinnu við aðgerðastjórn (leita að fólki). Ástandskönnun húsnæðis.</p> <p>Láta meta eignatjón. Skipa aðila til að stjórna hreinsun húsa í samráði við íbúa og aðgerðastjórn.</p>	<p>Hvert er fjárhagslegt bolmagn sveitarfélagsins til að takast á við vandann?</p> <p>Kalla eftir upplýsingum um eignatjón og afdrif íbúa með tilliti til húsnæðis.</p> <p>Fá upplýsingar um stöðu váttryggingamála sveitarfélagsins og finna tengilið við tryggingafélagið.</p> <p>Kanna áhrif á mikilvæg einkafyrirtæki sem þjóna grunnþörfum almennings, t.d. fjarskiptafyrirtæki, matvörubúðir, banka o.fl.</p> <p>Samskipti við forsvarsmenn safnana sem hugsanlega fara af stað.</p>
Fljótlega	<p>Þátttaka í áfallateymi á skaðasvæði sem er undir stjórn heilbrigðisstofnunar. Áfallahjálp með ýmsum hætti, með ýmsum heitum.</p> <p>Fylgjast með líðan fólks. Sýnir fólk frumkvæði við að hjálpa sér sjálft eða þarf að hvetja það? Þarf að grípa til aðgerða? Er viðeigandi neyðarstöð veitt? Er hún nægileg?</p>	<p>Áframhaldandi hreinsun á húsum og eignum fólks skv. þeim hraða sem best hentar. Eftirlit með viðgerðum og endurbýggingu húsnæðis og veitukerfa. Þurfi að fara út í breytingar á skipulagi eða almennri endurbýggingu byggðarinnar þarf að huga að nauðsynlegum skipulagsmálum, þau geta verið lengi í vinnslu.</p>	<p>Fjárhagsleg aðstoð til fólks á grundvelli upplýsinga frá Velferðarklasa.</p> <p>Eftirlit með útgjöldum vegna áfallsins og bókhaldsleg meðferð þeirra.</p> <p>Áhrif á atvinnulífið? Er atvinnulífið komið á skrið á ný? Þarf sértækar efnahagsaðgerðir eða kynningar/ímyndarvinnu? Er fólk farið að horfa til framtíðar?</p>
Þegar frá líður	<p>Er tónlistarlíf, íþróttir, menningarlíf, klúbbastarfémi, trúarstarf o.þ.h. komið á skrið á ný? Þarf að stuðla að samveru fólks? Þarf að gera eitthvað sérstakt? Er fólk farið að huga að framtíðinni?</p>	<p>Er fólk að hirða um hús sín, garða og umhverfi? Þarf sérstaka hvatningu?</p> <p>Er bærinn búinn að ljúka sínum verkefnum? Þarf að huga að forvörnum við endurreisn?</p>	<p>Tjónagreiðslum frá tryggingafyrirtækjum að ljúka.</p> <p>Eru þróun og efnahagsleg markmið og sértækar aðgerðir farnar að falla saman við aðra þróun og efnahagsaðgerðir sveitarfélagsins?</p>

Tafla 4: Verkefni sem huga þarf að á mismunandi tímum

### Lokaskýrsla og lærdómsskýrsla

- Lokaskýrsla lýsir hvernig endurreisnarferlið fellur inn í hefðbundna þróun samfélagsins varðandi vel-ferðar-, umhverfis- og efnahagsmál.
- Lærdómsskýrsla gerir grein fyrir þeirri þekkingu sem skapast hefur vegna viðbragðanna og er lögð fram ekki seinna en 5 árum eftir atburðinn.



## Tímarammi fyrir frekari vinnslu

Gefa skal út gögn miðað við eftirfarandi tímaramma eða oftár, til upplýsingar fyrir sveitarstjórn:

- **Fyrstu dagar**      Ástandslýsing
- **Innan viku**      Fyrsta aðgerðaráætlun
- **Eftir 1-2 mánuði**      Framvinduskýrsla, ásamt uppfærðum markmiðum og aðgerðaráætlun
- **Eftir 6 mánuði**      Framvinduskýrsla, ásamt uppfærðum markmiðum og aðgerðaráætlun
- **Eftir 1 ár**      Framvinduskýrsla, ásamt uppfærðum markmiðum og aðgerðaráætlun
- **Eftir 2 ár**      Framvinduskýrsla, ásamt uppfærðum markmiðum og aðgerðaráætlun
- **Eftir 3 ár**      Framvinduskýrsla, ásamt uppfærðum markmiðum og aðgerðaráætlun
- **Eftir 4 ár**      Framvinduskýrsla, ásamt uppfærðum markmiðum og aðgerðaráætlun
- **Eftir 5 ár**      Lærdómsskýrsla / Lokaskýrsla

### DÆMI UM FRAMVINDUSKÝRSLU

1	<b>Ástand</b>	Dag- og tímasetning Áframhaldandi atburðarás náttúruhamfara Veðurlýsing
2	<b>Staða mála í samfélaginu</b>	Almenningur Einkafyrirtæki Ríkisstofnanir
3	<b>Staða mála hjá sveitarfélaginu</b>	Stjórnunar- og umsjónargeta Starfsfólk Stofnanir Þjónustupegar Fjárhagsstaða Starfsemi
4	<b>Aðgerðastjórn lögreglustjóra</b>	Vettvangsaðgerðir Samvinnuverkefni Áætluð framvinna og aðgerðalok
5	<b>Velferðarklasi</b>	Þarfir Markmið Verkefnum lokið Vandamál við framkvæmd Næstu skref
6	<b>Umhverfisklasi</b>	Þarfir Markmið Verkefnum lokið Vandamál við framkvæmd Næstu skref
7	<b>Efnahagsklasi</b>	Þarfir Markmið Verkefnum lokið Vandamál við framkvæmd Næstu skref
8	<b>Kostnaður</b>	Stjórnsýslukostnaður Kostnaður vegna verkefna

### DÆMI UM INNIHALD AÐGERÐARÁÆTLUNAR

1	Skammtíma- og langtíma markmið
2	Hvers konar aðstoð verður veitt
3	Hver fær aðstoð
4	Hverjir veita tiltekna aðstoð, hvar og hvenær
5	Hvernig stjórnun, útvegum bjarga og framkvæmd verði háttað
6	Framkvæmdaáætlun (verk- og tímaáætlun)
7	Kostnaðaráætlun
8	Eftirlits- og endurmatskerfi

### DÆMI UM ÁSTANDSLÝSINGU

1	<b>Atburður</b>	Dag- og tímasetning Náttúruhamfarir og áframhaldandi atburðarás Stærð og staðsetning skaðasvæðis Fjöldi íbúa á svæðinu Veðurlýsing Hættur
2	<b>Beinar afleiðingar</b>	Mannskaði Skemmdir á byggingum Áhrif á starfsemi sveitarfélagsins Áhrif á byggðarveitur Áhrif á samgöngur Umhverfisáhrif Fjarskiptaleiðir
3	<b>Sveitarfélag</b>	Viðbrögð starfsfólks Vandamál Þarfir Utanaðkomandi aðstoð
4	<b>Almenningur</b>	Vandamál Þarfir Eigin úrræði
5	<b>Viðbrögð viðbragðsaðila</b>	Aðgerðastjórn lögreglustjóra Skrifstofa Viðlagatryggingar Þjónustumiðstöð

## Gátlisti 4.1 - Gátlisti fyrir velferðarklasa

Formaður velferðarklasa vinnur verkefni í umboði bæjarstjóra/formanns endurreisnarteymis og er hann tengiliður við aðra klasa og samstarfsaðila vegna verkefna velferðar.

- Kallar til hagsmunaaðila og skipuleggur eftir þörfum störf þeirra í klasavinnu og heldur tengslum við þá (skrá tengiliði)
- Sér um framkvæmd þeirra velferðarmála sem þörf er á hverju sinni
- Skilar upplýsingum og skýrslum til sveitarstjóra eftir þörfum
- Framkvæmir og fylgir eftir aðgerðaráætlun sveitarfélagsins og tryggir að markmiðum sé náð
- Metur hvort skapast hefur aukin þörf á almennri þjónustu t.d. við fatlaða og eldri borgara (innan stofnana eða með heimaþjónustu), s.s. rýmkun á reglum um akstur.
- Skipuleggur ferli sem miðar að því að sjá þolendum fyrir nauðþurftum - hverjir og hversu miklar
- Samþykkir allar meiriháttar ákvarðanir um þjónustu og kostnað vegna hjálpar og endurreisnarstarfs
- Hugur sérstaklega að því sem snýr að starfsmönnum sveitarfélagsins
- Er tengiliður sveitarfélagsins við áfallahjálparteymi á svæðinu.

### Málaflokkar innan velferðarklasa

1. Félagsþjónusta
  - a. Félagsleg ráðgjöf
  - b. Fjárhagsaðstoð
  - c. Félagsleg heimaþjónusta
  - d. Málefni barna og ungmenna
  - e. Þjónusta við unglinga
  - f. Þjónusta við aldraða
  - g. Þjónusta við fatlaða
  - h. Húsnæðismál
  - i. Aðstoð við áfengissjúka og vímuþjófarnir
  - j. Atvinnuleysisráðgjöf og vinnumiðlun (samvinna við ríkið)
2. Heilbrigðismál
  - a. Áfallahjálpar (samvinna við áfallateymi)
3. Fræðslu- og uppeldismál
  - a. Leikskólar
  - b. Grunnskólar
  - c. Tónlistarskólar
  - d. Framhaldsskólar (samvinna við ríkið)
4. Menningarmál
  - a. Viðburðir
  - b. Bókasöfn
  - c. Ríkis og einkarekin söfn á svæðinu
5. Æskulýðs- og íþróttamál
  - a. Leiktæki, íþróttahús, íþróttavellir
  - b. Íþróttaviðburðir
  - c. Mismunandi viðburðir fyrir börn

## Skipulagsatriði

Skipuleggja þarf aðstoð í samræmi við t.d.

- Skipulag almannavarna (samvinna við fulltrúa sveitarfélagsins í almannavarnanefnd)
- Bakvakt félagsþjónustu sveitarfélagsins
- Hefðbundin samskipti félagsþjónustu við lögreglu
- Verkefni Rauða kross deildar skv. samningi við sveitarfélagið, t.d. um fjöldahjálparstöð og skráningu á þolendum, þurfa að vera vel skipulögð.
- Skipulagt ferli við að sjá þolendum fyrir nauðþurftum - hverjir og hversu miklar
- Skipulagt ferli við að veita fólki húsaskjól og aðstoða við bráðabirgða- og endanlegt húsnaði
- Skráning á þolendum þarf að vera skipulögð (er á hendi Rauða krossins)
- Sé fjöldahjálparstöð starfrækt í húsnaði sveitarfélagsins (oftast í grunnskóla) starfar sérstakur tengiliður sveitarfélagsins með stjórnendum fjöldahjálparstöðvarinnar, t.d. með því að útvega starfsmenn í eldhús, tryggja aðgengi að því húsnaði sem með þarf o.s.frv. Þar sem grunnskólar eru yfirleitt skilgreindir sem fjöldahjálparstöðvar skal skipa tengilið við skólann áður en til hamfara kemur.
- Borgarafundir (fyrir heimamenn og fyrir þjóðina, með fulltrúum stjórnvalda). Ekki hafa allir tök á því að mæta á borgarafundi og því þarf að huga að leiðum til að ná til þeirra einstaklinga.
- Velferðarteymi er ábyrgt fyrir upplýsingum er snerta velferðarmál. Hafa leiðbeiningar sem falla undir velferðarmál til almennings aðgengilegar, t.d. á vefsíðum, bæklingum, með símaþjónustu (skv. sérstökum verklagsreglum um upplýsingamál).
- Miðla upplýsingum til almennings, t.d. um úthlutunarreglur, opið hús fyrir almenning, borgarafundir, dreifibréf, tilkynningar til fjölmiðla, huga að jaðarsvæðum.

## Hlutverk velferðar í þjónustumiðstöð almannavarna

- Veita félagsráðgjöf; veita fólki upplýsingar um rétt þess og hvert það eigi að leita varðandi húsnaði, tryggingamál o.fl. Slík þjónusta getur verið miðlæg í þjónustumiðstöð skv. 14. gr. laga nr. 82/2008

## Skjólstæðingar

Skjólstæðingar eru allur almenningur í samfélaginu. Fólk er misvel í stakk búið til að mæta áföllum eða leita úrræða á eigin vegum og skal velferðarklasinn kanna sérstaklega ástand eftirfarandi hópa:

- Þeir sem misst hafa heimili sín.
- Slasaðir og fjölskyldur þeirra
- Fjölskyldur látinna
- Aldraðir
- Fatlaðir
- Einstaklingar með þekkt félagsleg vandamál
- Einstæðingar
- Fólk af erlendu bergi brotið og aðrir nýfluttir í sveitarfélagið
- Fólk að heiman
- Ferðafólk

## Félagsaðstoð

Fulltrúar velferðar vinna náðið með Rauða kross deild í fjöldahjálparstöð strax í kjölfar náttúruhamfara

- Taka á móti heimilislásum sem fluttir eru til vegna ákvarðana aðgerðastjórnar lögreglustjóra
- Koma öðrum sem þurfa að yfirgefa heimili sín í skjól á fjöldahjálparstöð, gistiheimilum, hjá vinum eða á öðrum stöðum
- Útvega þeim fæði og klæði sem þess þurfa.
- Hvetja fólk til að skrá sig í fjöldahjálparstöð til að fjölskyldumeðlimir geti fundið hver annan.
- Veita félagsráðgjöf; veita fólki upplýsingar um rétt þess og hvert það eigi að leita varðandi húsnæði, tryggingamál og fl.
- Veita fólki fjárhagsaðstoð fyrir nauðþurftum strax
- Koma á tengslum við aðstandendur og sameina fjölskyldur
- Veita áfallahjálp í samstarfi við áfallahjálparteymi á skaðasvæði sem er undir stjórn heilbrigðisþjónustu
- Biðja fólk og fyrirtæki um að skoða húsin sín, eigur sínar og hjálpa nágrönnum (í samvinnu við umhverfisteymi).
- Kanna hvort aukin þörf sé á almennri þjónustu (á stofnun eða með heimaþjónustu)?
- Auka félags- og menningarstarf í samfélaginu almennt t.d.
  - Félagslegt starf fyrir unglínga og eldri borgara
  - Halda utan um nýja íbúa á svæðinu svo að þeir finni að þeir eru hluti af samfélaginu
- Hvetja íbúa til að skapa fallegt umhverfi, hittast og gera eitthvað skapandi, hvetja þá til að sýna frumkvæði

## Bráðabirgðahúsnæði

í samstarfi við umhverfisklasa

- Fá upplýsingar um þörf á bráðabirgðahúsnæði frá umhverfisklasa
- Afla upplýsinga um laust húsnæði ef fólk hefur misst húsnæði sitt. Hægt er að kanna með framboð af sumarhúsum í einkaeign á svæðinu, íbúðir banka og orlofssjóða.
- Gera leigusamninga við þá sem þurfa bráðabirgðahúsnæði.
- Úrræði í húsnæðismálum þarf að semja um við fólkid sem á í hlut og sýna nærgætni þegar talað er við fólk sem hefur lent í áfalli.
- Útvega pakkningar og gáma fyrir búslóðaflutninga, útvega geymslur og borga leigu.
- Taka með í reikninginn árstíma og veður hvað varðar möguleg úrræði í húsnæðismálum
- Í endurmati er fylgst með þörf fyrir bráðabirgðalausnir

## Fræðslu- og uppeldismál

Huga að varðandi nemendur

- Mikilvægt er að hefja skólastarf aftur hið fyrsta til að koma reglu á líf barna og fjölskyldna þeirra
- Hafa börnin orðið fyrir andlegu áfalli ?
- Eru forföll úr skóla vegna aðstæðna heima fyrir ?
- Sértekar aðgerðir fyrir hópa, t.d. fermingarbörn, vinnuskóla
- Hætta á að börn og unglíngar sýni neikvæða hegðun. Fylgjast vel með börnum og sinna tilfinningalegum þörfum þeirra

Huga að varðandi starfsfólk

- Er brottfall úr kennarastéttinni og stjórnunarliði?
- Hvert er andlegt ástand kennara ?
- Ástand hjá öðru fólki skólans ?
- Faglegt val á fólki sem vinnur með börnum og ungmennum

Aðstöðumál

- Er aðstaða til kennslu skert ?
- Bráðabirgðahúsnæði fyrir skóla og útvegum kennara til bráðabirgða og langframa
- Grenndaraðstoð; taka á móti skólabörnum frá öðrum sveitarfélögum, kjörnum eða hverfum

Utan skólatíma

- Verði hamfarir í sumarleyfi skóla þarf að hefja vinnu við viðgerðir og endurbætur á húsnæði skóla sem fyrst þannig að skólastarf geti hafist á eðlilegum tíma. Ef það tekst ekki þarf að útvega bráðabirgðahúsnæði
- Verði hamfarir í sumarleyfi þarf að skipuleggja móttöku starfsmanna og nemenda m.t.t. fræðslu, eftirlits með líðan o.þ.h.

Aðgerðalok

Staða skólamála er mikilvægur mælikvarði á það hvort lífið sé að færast í „eðlilegt“ horf.

## Menningarmál

Auka félags- og menningarstarf í samfélaginu almennt t.d.

- Félaglegt starf fyrir unglunga og eldri borgara
- Halda utan um nýja íbúa á svæðinu svo þeir finni að þeir eru hluti af samfélaginu
- Kanna hvort hægt er að gera eitthvað jákvætt í tengslum við hamfarirnar.

Huga þarf að söfnum og öðrum menningarverðmætum eftir náttúruhamfarir.

## Tómstundir

Huga þarf að aðstoð við börn og aðra skjólstaðinga ef aðstoð er veitt að sumri til þegar ekki er reglubundið skólastarf

## Frumkvæði íbúa - Sjálfsábyrgð íbúa

- Sýnir fólk frumkvæði við að hjálpa sér sjálft eða þarf að hvetja það? Megum ekki missa hæfileikann til að hjálpa okkur sjálf
- Hvetja til að sýna umburðarlyndi, sérstaklega þá sem hafa ekki lent í áfalli og geta leitað sér hjálpar sjálfir
- Gefa fólki verkefni við hæfi, mörgum líður betur ef þeir fá hlutverk við neyðaraðstoð og endurreisn. Hvetja fólk til að tala saman og hafa eitthvað fyrir stafni.
- Fólk leitar á opinbera staði ef það hefur ekki í önnur hús að venda.

Hvetja t.d. til:

- Samverustunda meðal íbúa
- Að taka til og hreinsa í kringum húsin sín, t.d. sópa gangstéttir, mála hús og grindverk, setja niður blóm í samstarfi við umhverfisklasa
- Aðstoða viðbragðsaðila, t.d. gefa þeim að borða
- Huga að nágrönnum, einstæðingum og þeim sem minna mega sín.

- Hvetja einstaklinga og eigendur fyrirtækja til að skoða hús sín og eigur ef óhætt er.
- Fá íbúa til að skapa fallett umhverfi, hittast og gera eitthvað skapandi, sýna frumkvæði. Huga að fjölskyldum, ættingjum, vinum, nágrönnum og kunningjum, fara í heimsóknir.
- Hvetja íbúa til að koma saman og ræða hvernig standa meggi að uppbyggingu, bæði hvað þeir geti gert á eigin vegum (hvetja til frumkvæðis af hálfu íbúa) og koma með tillögur til úrbóta.
- Virkja íbúasamtök og hópa innan samfélagsins

### Mynda áfallateymi til að veita upplýsingar og ráðgjöf

Sveitarfélagið gæti haft frumkvæði að því að mynda áfallahjálparteymi á svæðinu. Teymið starfaði á neyðartímum sem og í öðrum samfélagslegum áföllum t.d. ef tjón yrði vegna sjávarfalla á ströndinni, bruna, sjálfsvígs, fjöldaslyss o.s.frv. Það gæti m.a. verið skipað félagsráðgjöfum og sálfræðingum sveitarfélagsins, fulltrúum heilbrigðisstofnunar, Rauða kross deildar, sóknarpresta og forsvarsmanna annarra trúfélaga á svæðinu og Svæðisskrifstofu um málefni fatlaðra og öðrum sem starfa við sálrænan stuðning og áfallahjálp í starfi sínu.

Teymið ætti að starfa allan ársins hring og myndi bregðast við margs konar áföllum. Mikilvægt er að aðlaga teymið og starf þess að þörfinni og hafa sveigjanleika, því ekki er hægt að sjá fyrirfram hvaða atriði verða mest knýjandi.

### Upplýsingar frá aðgerðastjórn lögreglustjóra og samstarf við lögreglu

Fá upplýsingar um þá sem eiga um sárt að binda

- Vegna slasaðra
- Vegna látinna: huga að fjölskyldum, t.d. munaðarlausum börnum, ekkjum, ekkjum o.s.frv.
- Vegna heimilislausra

Eiga samstarf við lögregluna eftir því sem við á. Verkefni lögreglu eru m.a.:

- Tryggja öryggi þolenda, viðbragðsaðila og almennings
- Bregðast við slysum
- Hafa umsjón með umferð innan lokaðra svæða
- Hafa stjórn á forvitnum og fjölmiðlum með tilkynningum og merkingum, í samvinnu við þolendur
- Sjá um vörslu á verðmætum eignum sem finnast í húsarústum eða á víðavangi
- Sinna rannsóknarvinnu

### Margfalt áfall þolenda

Hafa ber í huga að þolendur geta upplifað margfalt áfall:

- Hræðsla, við að upplifa náttúruhamfarirnar
- Sorg, vegna mannskaða
- Skelfing, vegna eignatjóns
- Angist, vegna samskipta við aðra um sín mál og “skilningsleysi” annarra varðandi þau.

Eitt út af fyrir sig getur skapað vonleysi. En það getur líka eft náungakærleika. Þolendum áfalla þarf að sýna nærgætni.

### Aðgerðalok

Hvernig lítur eðlilegt samfélag út? Er samfélagið að stefna í þá átt? Er fólk að hirða um umhverfi sitt, húsnaði og garða? Á hvaða menningarstigi er samfélagið eftir áfallið?, Hefur fólk nóg fyrir stafni eða situr það auðum höndum? Má sjá merki um bjartsýni varðandi framtíð samfélagsins?

## Gátlisti 4.2 - Gátlisti fyrir umhverfisklasa

Formaður umhverfisklasa vinnur verkefni í umboði bæjarstjóra/formanns endurreisnarteymis og er hann tengiliður við aðra klasa og samstarfsaðila vegna verkefna umhverfisklasa.

- Skoða minnisatriði sem hér eru lögð fram, á þeim tíma sem best hentar, og búa til eigin lista til viðbragða og endurreisnar
- Kalla til hagsmunaaðila og skipuleggja störf þeirra í klasavinnu, eftir þörfum, og halda tengslum við þá
- Framkvæma þau atriði sem þörf er á hverju sinni
- Skila upplýsingum og skýrslum til sveitarstjóra eftir þörfum
- Framkvæma og fylgja eftir aðgerðaráætlun sveitarfélagsins og tryggja að markmiðum sé náð

### Málaflokkar og samstarfsaðilar innan umhverfisklasa

1. Skipulags- og byggingamál
2. Umhverfismál
3. Hreinlætismál
4. Brunamál
5. Umferðar- og samgöngumál
6. Veitur og fjarskipti:
  - Vatnsveita
  - Hitaveita
  - Fráveita
  - Rafveita
  - Fjarskipti

### Skipulagsatriði

- Úrskurða um framtíðarskipulag byggða á hættusvæðum, færa eða verja. Samvinna við Ofanflóðasjóð varðandi uppkaup húsa. Dómkvaddir matsmenn meta hvort sé betra að kaupa húsin, byggja varnargarða eða fara í aðrar aðgerðir.
- Huga að samfélagslegum áhrifum vegna uppkaupa húsa, gerðar varnargarða og annarra aðgerða.
- Hraða ákvörðunartöku varðandi nýbyggingar og viðgerðir.
- Áföll geta kallað á nýjar hönnunarkröfur og hættumat. Það getur tekið tíma að ákveða nýjar kröfur, og skal flýta því eins og hægt er
- Skipuleggja bráðabirgða byggð ef á þarf að halda: götur, lagnir, raða niður húsum o.s.frv. Heimamenn virkjaðir við vinnuna eins og hægt er. Bráðabirgðahúsin hverfa smátt og smátt eftir því sem nýja hverfið byggist upp.
- Lagfæra byggð sem ekki hefur orðið fyrir tjóni.

### Verðmætabjörgun og hreinsunarstarf

- Hreinsunarstarf er unnið í samráði við eigendur. Passa upp á persónulegar eigur, varðveita þær, þrifa og koma til eigna. Þegar ákveða skal hvað gera á við eyðilagðar eignir og eigur þarf í þeim viðræðum að sýna eigendum nærgætni og tillitssemi. Æskilegt að fá skriflegt leyfi
- Varðveisla eigna: flokkun eigna, merking.
- Setja skal sérstakar verklagsreglur um verðmætabjörgun og hreinsunarstarf

### Húsnæði sveitarfélagsins

- Útbúa lista til að forgangsraða skoðun á húsnæði sveitarfélagsins (listi fyrir Viðlagatryggingu og matsmenn sveitarfélags til að forgangsraða/kanna öryggi húsnæðis).
- Afhenda forstöðumönnum staðfestingu á því að húsnæði sé öruggt.
- Ákveða hvaða hús skuli gera við og hvaða hús skuli rífa í samvinnu við Viðlagatryggingu Íslands.
- Fylgjast með og sporna gegn stigvaxandi skemmdum á húsum (furstöðumenn koma athugasemdum um ástand sinnar stofnunar til Umhverfisklasa)
- Hraða ákvörðunum varðandi nýbyggingar og viðgerðir.

### Húsnæði almennings, ríkisstofnana og fyrirtækja í sveitarfélaginu

- Byggingar metnar m.t.t. til öryggis/tjóns í samstarfi við Viðlagatryggingu Íslands.
- Upplýsingum um ónýtt og óíbúðarhæf hús komið til velferðarteymis.
- Ákveða hvaða hús skuli gera við og hvaða hús skuli rífa í samvinnu við Viðlagatryggingu Íslands
- Girða af og loka hættulegum húsum
- Ganga frá yfirgefnum húsum
- Fylgjast með stigvaxandi skemmdum á húsum
- Hraða ákvörðunum varðandi nýbyggingar og viðgerðir

### Bráðabirgðahúsnæði (unnið í nánu samstarfi við velferðarklasa)

- Úttekt á þörf fyrir bráðabirgðahúsnæði.
- Meta kostnað vegna flutninga. Flutningur á húsum; tryggja gáma meðan á flutningi stendur, undirbúa stæði, tengja vatn, rafmagn, frárennsli (oft vandræði með salernisaðstöðu).
- Taka með í reikninginn árstíma og veður hvað varðar möguleg úrræði í húsnæðismálum
- Í endurmati er fylgst með þörf fyrir bráðabirgðalausnir

### Bráðabirgðabyggð

- Undirbúa framkvæmdir vegna bráðabirgðabyggðar t.d. ganga frá undirstöðum/púða fyrir húsin og koma upp bráðabirgðahúsum.
- Fólk á að vera komið í bráðabirgðahúsnæði innan mánaðar, ef dregst þarf að liggja fyrir ásættanleg skýring.
- Úrskurða um framtíðarskipulag byggða á hættusvæðum, færa eða verja. Samvinna við Ofanflóðasjóð og Viðlagatryggingu Íslands varðandi uppkaup húsa. Dómkvaddir matsmenn meta hvort sé betra að kaupa húsin, byggja varnargarða eða fara í aðrar aðgerðir. Huga að samfélagslegum áhrifum vegna uppkaupa húsa og annarra aðgerða.
- Skipuleggja bráðabirgða byggð ef á þarf að halda: götur, lagnir, raða niður húsum o.s.frv. Heimamenn virkjaðir við vinnuna eins og hægt er. Bráðabirgðahúsi n hverfa smátt og smátt eftir því sem nýja hverfið byggist upp

### Umhverfismál

- Úrlausnir varðandi vatns- og fráveitukerfi: neyðarlausnir, bráðabirgðalausnir og endanlegar lausnir.
- Samvinna um úrlausnir annarra veitukerfa (hitaveita, rafmagn, fjarskipti): neyðarlausnir, bráðabirgðalausnir og endanlegar lausnir
- Höfðu náttúruhamfarirnar með einhverjum hætti bein áhrif á umhverfið?
- Helstu afleiðingar af atburðinum sem valda hættu eða vandræðum í umhverfinu?
- Stafar fólki hætta af umhverfinu? Kalla til sérfræðinga, í samvinnu við aðgerðastjórn, sem meta aðgerðir, lokun svæða, merkingar ofl.



- Valda aðgerðirnar umhverfisspjöllum? Sé svo er ákvörðun um aðgerðir tekin í samráði við bæjarstjóra og aðgerðastjórn (vettvangsstjórn).
- Valda hamfarirnar skemmdum á auðlindum og koma í veg fyrir nýtingu þeirra?
- Huga að hreinsun gatna. Hafa samband við Vegagerðina um hreinsun á þjóðvegum.
- Girða afhættulegar byggingar og ákveða niðurrif þeirra.
- Huga að urðun byggingarúrgangs vegna niðurrifs ónýtra og skemmdra húsa.
- Fegrin bæjarins og sýnileg uppbygging.

### Hreinlætismál

- Kanna ástand drykkjarvatns (heilbrigðiseftirlit).
- Er sorphirða og sorpeyðing í lagi? Kanna þörf á aukinni þjónustu í samvinnu við þjónustuaðila.
- Huga að skemmdum eignum, tækjum og búnaður sem mengað geta umhverfið.
- Huga að dýraeftirliti, búfenaði og húsdýrum.
- Meindýravarnir.

### Umferðar- og samgöngumál

Strax þarf að huga að:

- Ástandi vega og brúa
- Samskiptum við Vegagerðina vegna þjóðvega og samgöngumannvirkja
- Umferðarmerkingum og umferðarljósum
- Tryggja almenna umferð um byggðina
- Almenningsamgöngur
- Ástand hafna og flugvalla

## VEITUR OG FJARSKIPTI

### Orkuveitur og fjarskiptafyrirtæki

- Hafa skal gott samstarf við orkuveitur og fjarskiptafyrirtæki. Afla upplýsinga um hvernig gengur með jafnt bráðbirgða- og endanlegar viðgerðir.
- Tryggja þarf góð samskipti við aðgerðastjórn og þjónustuaðila vegna viðgerða.
- Strax í kjölfar náttúruhamfara ber stjórnanda umhverfisteymis að fá upplýsingar um:
  - ástand borhola, aðveituæða, dreifikerfis og heimæðar hitaveitu.
  - ástand háspennu og lágspennukerfis rafveitu.
  - ástand fjarskiptakerfa.
- Taka ákvörðun um hvort nauðsynlegt sé að taka myndir af lagnakerfi sveitarfélagsins í kjölfar náttúruhamfara. Ákvörðun tekin í samráði við bæjarstjóra/fjármálastjóra.

Tryggja þarf rafmagn, vatns- og fráveitu í bráðabirgðabyggð

### Vatnsveita

- Borholur
- Dælustöðvar
- Aðveituæðar
- Heimæðar

- Tryggja nægileg tengsl við aðgerðastjórn til þess að geta sinnt viðgerðum
- Vatnsból og vatnstankar
- Dreifikerfi.
- Vatnstjón; fyrirbyggja frekara tjón – lágmarka þrýsting inn á kerfið
- Tryggja nægileg tengsl við aðgerðastjórn og þjónustuaðila til þess að geta sinnt viðgerðum

### Fráveita

- Frárennsli frá byggingum.
- Frárennsli gatna vegna yfirborðsvatns
- Skólphreinsistöð og dælustöðvar.
- Rotþrær
- Aðveituæðar
- Heimæðar
- Lágmarka þrýsting á kerfinu
- Tryggja nægileg tengsl við aðgerðastjórn til þess að geta sinnt viðgerðum

### Fjarskipti

- Landsímar
- Farsímar
- Nettengingar
- Talstöðvasamband
- TETRA

### Margfalt áfall þolenda

Hafa ber í huga að þolendur geta upplifað margfalt áfall:

- Hræðsla, við að upplifa náttúruhamfarirnar
- Sorg, vegna mannskaða
- Skelfing, vegna eignatjóns
- Angist, vegna samskipta við aðra um sín mál og “skilningsleysi” annarra varðandi þau.

Eitt út af fyrir sig getur skapað vonleysi. En það getur líka eft náungakærleika. Polendum áfalla þarf að sýna nærgætni.

## Gátlisti 4.3 - Gátlisti fyrir efnahagsklasa

Formaður efnahagsklasa vinnur verkefni í umboði formanns endurreisnarteymis og er hann tengiliður við aðra klasa og samstarfsaðila vegna verkefna efnahagsklasa.

- Skoða minnisatriði sem hér eru lögð fram, á þeim tíma sem best hentar, og búa til eigin lista til viðbragða og endurreisnar
- Kalla til hagsmunaaðila og skipuleggja störf þeirra í klasavinnu, eftir þörfum og halda tengslum við þá
- Framkvæma þau atriði sem þörf er hverju sinni
- Skila upplýsingum og skýrslum til bæjarstjóra/sveitarstjóra eftir þörfum
- Framkvæma og fylgja eftir aðgerðaráætlun sveitarfélagsins og tryggja að markmiðum sé náð

### Málaflokkar innan efnahagsklasa

1. Fjármál sveitarfélagsins
2. Vátryggingar – eignatjón – eignir sveitarfélagsins
3. Fjárhagsstaða almennings
4. Staðan í atvinnulífi og fyrirtækjarekstri – Verslun og þjónusta – Landbúnaður – Sjávarútvegur - Iðnaður.

### Fjármál sveitarfélagsins – Bókhaldsmálefni

Er lausafjárstaða sveitarfélagsins með þeim hætti að auðvelt reynist að mæta auknum fjárskuldbindingum eða þarf að taka lán fyrir auknum útgjöldum?

- Umsjón með fjárútlátum og samningum sem gerðir eru vegna viðbragða í kjölfar náttúruhamfara.
- Ákvarða hvernig haldið skuli utan um kostnað sem fellur til vegna áfallsins
- Mikilvægt að aðskilja frá daglegu bókhaldi
- Eftirlit með tryggingabótum sveitarfélagsins, fjármagni úr ríkissjóði vegna hamfaranna og styrki ef einhverjir eru
- Halda utan um beinan og óbeinan kostnað vegna áfallsins – laun starfsfólks, laun við fjöldahjálparstöð, vatnsleki lagna, mengað vatn sundlauga, vextir, fráveita ofl.
- Halda utan um kostnað vegna þjónustumiðstöðvar sem getur í upphafi verið rekin af sveitarfélaginu

### Vátryggingar – eignatjón

#### Eignir sveitarfélagsins

Formaður efnahagsklasa sér um samstarf við Viðlagatryggingu (og Ofanflóðasjóð) vegna eigna sveitarfélagsins, nema annað sé ákveðið.

- Fasteignatryggingar
  - Ástandskönnun verkfræðistofu eins fljótt og hægt er til að meta hvort óhætt er að vera og vinna í húsum sveitarfélagsins (samráð við Almannavarnanefnd)
  - Frekari skoðun fasteigna þegar lengra líður frá atburði varðandi skemmdir og tryggja að viðgerðir hefjist eins fljótt og hægt er
- Lausafjártryggingar eignanna
  - Mikilvægt er að í samráði við tryggingarfélag sveitarfélagsins sé gengið frá verklagi vegna tjónamats á lausafjármunum í því tilfalli að Viðlagatrygging hafi tilkvað vátryggingafélög til að meta tjón á þessum munum
  - Safna saman upplýsingum um tjón frá forstöðumönnum stofnana sveitarfélagsins sem verðmeta og senda formanni efnahagsklasa upplýsingar um lausafjártjón (þrif er inni í tjónamati)

Ýmis veitumannvirki sveitarfélaga (hitaveitur, rafveitur, fráveitur, vatnsveitur) svo og hafnir og skíðalyftur eru sértrygðar hjá Viðlagatryggingu. Tilnefna þarf tengilið við matsmenn Viðlagatryggingar varðandi tjónamat á veitumannvirkjum.

## Viðlagatrygging Íslands - Leiðbeiningar til tjónþola

- Vátryggingamál heyra undir viðskiptaráðherra
- Viðlagatrygging gefur út leiðbeiningar um viðbrögð í kjölfar náttúruhamfara sem kynntar eru m.a. á borgarafundum, í upplýsingamiðstöðvum og í kynningarbæklingum. Þar er að finna leiðbeiningar til tjónþola m.a. um hvernig tilkynna skuli tjón, taka myndir og halda til haga upplýsingum um tjón.
- Viðlagatrygging er í nánú samstarfi við umhverfisklasa vegna tjóna almennt (skilgreina tengilið innan sveitarfélagsins), en í sambandi við formann efnahagsklasa vegna fasteigna, veitumannvirkja og lausafjármuna í eigu sveitarfélagsins.
- Viðlagatrygging kemur sér upp útibúi á tjónasvæðinu og kannar heildarumfang tjónsins.
- Viðlagatrygging kveður til sérhæfða matsmenn til að meta tjón á húseignum einstaklinga, fyrirtækja og stofnana.
- Viðlagatrygging bætir viðgerðarkostnað húseigna. Tjón á óviðgerðarhæfum húseignum er bætt skv. brunabótamati eignarinnar, að meðtöldum botnplötu og sökklum. Sé um óviðgerðarhæfa eign að ræða sem bætt er sem altjón þá er tjónið gert upp við tjónþola að teknu tilliti til veðbanda. Tjónþola er frjálst að ráðstafa tjónbótum sem VÍ greiðir vegna altjóna á húseignum þ.e. ekki þarf að byggja upp á sama stað. (eigin áhætta er 5% en að lágmarki kr. 85.000).
- Viðlagatrygging bætir tjón á brunatryggðu innbúi. (Eigin áhætta er 5% en lágmarks eigin áhætta er 20.000 kr í júlí 2008).
- Tímalengd afgreiðslu á uppgjöri er háð ýmsum atriðum svo sem:
  - Veðböndum (Íbúðalánasjóður, bankakerfið, lánasjóður landbúnaðarins).
  - Hversu sammála eru tjónþoli og matsmaður?
  - Hversu oft þarf matsmaður að skoða húsið?
  - Hversu sammála eru eigendur eða erfingjar um ráðstafanir?
 Fjárfrekustu tjónin þurfa ekki að vera erfiðust.
- Íbúar eiga málskotsrétt. Hægt er að semja við verkfræðistofu um að gæta hagsmuna íbúa ef upp kemur ágreiningur.
- Þegar upplýsingar um umfang tjóns liggja fyrir í kjölfar náttúruhamfara tekur ríkisstjórn Íslands afstöðu til þess hvernig komi verði til móts við þá aðila sem orðið hafa fyrir tjóni sem viðlagatryggingar bæta ekki.

## Ráðgjöf vegna mats á eignatjóni

- Fá má verkfræðistofu til að meta tjón og vera trúnaðarmaður sveitarfélagsins og íbúa þess.
- Það getur orðið fólki þungbært þegar það áttar sig á því hvað eignatjón þeirra er mikið. Í raun er það síðbúið áfall og því mikilvægt að sýna því fólki nærgætni sem hefur orðið fyrir fjárhagslegu tjóni.
- Hafa ber í huga að það tekur tíma að fá yfirsýn yfir heildartjónið

## Styrkir til þolenda

- Styrktarsjóðir eru stundum stofnaðir í kjölfar áfalla til að styrkja þolendur. Skýrar reglur þurfa að liggja fyrir um tilgang slíkra sjóða, hvort þeir séu fyrir áföll almennt eða fyrir sérstaka atburði. Einnig þarf skýrar reglur um úthlutun til þolenda. Úthlutanir geta minnt fólk á áfallið og því þarf úthlutun að fara fram eins fljótt og mögulegt er eftir áfall.
- Rauði kross Íslands veitir þolendum beina fjárhagsaðstoð
- Frjáls framlög frá fyrirtækjum til þolenda

## STAÐAN Í ATVINNULÍFI OG FYRIRTÆKJAREKSTRI ALMENNT

### Atvinnulíf í sveitarfélaginu

- Huga þarf að málum fyrirtækja strax – þurfa þau sértæka aðstoð
  - Varð mikið tjón á atvinnuhúsnæði
  - Er þjónusta mikilvægra einkafyrirtækja skert, t.d. banka, lyfjaverslana, matvöru-verslana, fjarskipta-fyrirtækja, dagvistun barna, rafmagnsfyrirtækja, dvalar- og hjúkrunarheimila? Aðstoð vegna bráðabirgða ráðstafana?
- Hverjar eru viðskiptatruflanir vegna áfallsins?
- Hver er staðan á olíubirgðum og aðgengi að olíutönkum?
- Hvernig er flutningi, til og frá svæðinu háttað?
- Hverjar eru framtíðarhorfur fyrirtækja vegna beinna eða afleiddra áhrifa?
- Kanna stöðu fyrirtækja í bæjarfélaginu með tilliti til þess hvaða kostnaður fellur á þau, t.d. vegna hreinsunar, flokkunar og losunar á rusli, úrgangs og eiturefna? Starfsfólk mætir ekki í vinnu? Önnur bein eða óbein áhrif?
- Hver er atvinnustefna staðarins? Hvað segja atvinnulífskannanir? Er þörf á sértækum aðgerðum, ímynd-arvinna og kynningarstarf nauðsynlegt? Er hægt að nýta vaxtarsamninga við iðnaðarráðuneytið varðandi endurreisn?
- Hvetja fyrirtæki til að gefa afslátt t.d. í tengslum við fegrun bæjarins (málning, garðhellur, blóm o.s.frv.)

Staða atvinnumála er mikilvægur mælikvarði á það hvort lífið sé að færast í “eðlilegt” horf.

### Verslun og þjónusta

- Er næg þjónusta til að mæta þörfum almennings?
- Hversu lengi duga birgðir í verslunum?
- Er nægilega margt starfsfólk til að halda uppi þjónustu?
- Er vinnuaðstaðan þannig að hægt sé að veita næga þjónustu?
- Skammtíma- og langtíma horfur

### Landbúnaður

- Skemmdir á húseignum og atvinnuhúsnæði
- Skemmdir á jörðum
- Fjargirðingar
- Tjón á atvinnuhúsnæði
- Slys og dauðsföll á húsdýrum
- Skammtíma- og langtíma horfur

### Fjármál gagnvart almenningi

- Er líklegt að um verði að ræða tekjutap heimila vegna atburðarins?
- Ákveða fyrirkomulag á greiðslu húsaleigu eða annarrar félagslegrar aðstoðar vegna þeirra sem þurfa að yfir-gefa hús sín (gert í samráði við formann velferðarklasa)
- Kanna með fyrirkomulag Rauða Kross deildar sem veitir þolendum beina fjárhagsaðstoð og neyðarpakka með helstu nauðsynjum á neyðartímum (sjá viðauka, verkefni og hlutverk RKÍ)
- Um getur verið að ræða styrktarsjóði – einnig frjáls framlög fyrirtækja

### Eignir einstaklinga

- Það getur orðið fólki þungbært þegar það áttar sig á því hvað eignatjón þeirra er mikið. Í raun er það síðbúið áfall og því mikilvægt að sýna því fólki nærgætni sem hefur orðið fyrir fjárhagslegu tjóni.
- Er mögulegt að eigendur illa skemmdra húsa lendi í vandræðum með að selja þau eftir atburð?
- Er hættu á því að fólk geti ekki greitt upp lán sín vegna þess að lánin séu orðin hærri en brunabótamatið?
- Ætlar sveitarfélagið að kaupa lóðir af einstaklingum sem ekki vilja byggja upp á sama stað?
- Mun bæjarfélagið sjá um rif og urðun húsa eða taka þátt í kostnaði einstaklinga við niðurrif?

### Margfalt áfall þolenda

Hafa ber í huga að þolendur geta upplifað margfalt áfall:

- Hræðsla, við að upplifa náttúruhamfarirnar
- Sorg, vegna mannskaða
- Skelfing, vegna eignatjóns
- Angist, vegna samskipta við aðra um sín mál og “skilningsleysi” annarra varðandi þau.

Eitt út af fyrir sig getur skapað vonleysi. En það getur líka eft náungakærleika. Þolendum áfalla þarf að sýna nærgætni.

# Gátlisti 5 - Gátlisti fyrir stefnumótun sveitarstjórnar

## 1. Stefnumótun sveitarstjórnar

- Sveitarstjórn samþykkir stefnu um neyðaraðstoð og endurreisn sveitarfélagsins og gerir ráð fyrir verkefninu í starfs- og fjárhagsáætlunum og annarri skipulagsvinnu.
- Endurreisn er samfélagslegt verkefni og því skal stefnumótun og endurreisnarstarf vera unnið í náinni samvinnu við hagsmunaaðila.

## 2. Stefnumótun er ætlað að ná m.a. eftirfarandi markmiðum

- Íbúum og samfélaginu sé komið á réttan kjöl á ný eftir náttúruhamfarir
- Sveitarfélagið sem stjórnsýslueining fái aðstoð til að koma sér á réttan kjöl
- Fyrirtæki, opinber og einkarekin, ferðamenn og aðrir, fái aðstoð við hæfi
- Tímabundin aðstoð sé sem styst
- Endurreisnarstarf sé markvisst
- Uppbyggingarstarf falli smám saman að daglegu lífi samfélagsins
- Dregið verði úr líkum á því að samskonar atburður endurtaki sig
- Sveitarfélagið læri af reynslunni og miðli henni til annarra sveitarfélaga ekki seinna en 5 árum eftir að áfallið varð

## 3. Stefnumótun skal taka tillit til breytinga á ferlinu m.t.t tíma

Eins og getið var um hér að ofan breytast verkefnin sem huga þarf að með tímanum. Dæmi um þau voru tekin í töflu 4, sem hér er sýnd á nýjan leik:

	VELFERÐARKLASINN	UMHVERFISKLASINN	EFNAHAGSKLASINN
Strax	Klasastjóri fari strax til fjöldahjálparstöðvar og vinni með Rkl á m.k. fyrstu dagana.  Fjöldi heimilislausra og annarra þolenda, skráning þeirra, eigin úrræði og viðbrögð fólks. Meta þörf fyrir húsa-skjól, fæði, klæði og fjárhagsaðstoð. Áfallahjálpar.  Kanna sálarástand fólks í stofnunum bæjarfélagsins og sjá til þess að starfsmenn sveitarfélaga fái ráðgjöf um áfallaviðbrögð.	Kanna ástand stofnana og þá fyrst og fremst grunnskólans sem er fjöldahjálparstöð bæjarins á neyðartímum. Gefa formlega yfirlýsingu um að fjöldahjálparstöð sé í lagi.  Hreinsun og opnun á samgönguleiðum. Hreinsun mengandi efna. Bráðaviðgerðir á byggðarveitum.  Kanna ástand fólks í íbúðum og fyrirtækjum í samvinnu við aðgerðastjórn (leita að fólki). Ástandsönnun húsnæðis.  Láta meta eignatjón. Skipa aðila til að stjórna hreinsun húsa í samráði við íbúa og aðgerðastjórn.	Hvert er fjárhagslegt bolmagn sveitarfélagsins til að takast á við vandann?  Kalla eftir upplýsingum um eignatjón og afdrif íbúa með tilliti til húsnæðis.  Fá upplýsingar um stöðu vátryggingamála sveitarfélagsins og finna tengilið við tryggingafélagið.  Kanna áhrif á mikilvæg einkafyrirtæki sem þjóna grunnþörfum almennings, t.d. fjarskiptafyrirtæki, matvörubúðir, banka o.fl.  Samskipti við forsvarsmenn safnana sem hugsanlega fara af stað.
Fljótlega	Þátttaka í áfallateymi á skaðasvæði sem er undir stjórn heilbrigðisstofnunar. Áfallahjálpar með ýmsum hætti, með ýmsum heitum.  Fylgjast með líðan fólks. Sýnir fólk frumkvæði við að hjálpa sér sjálf eða þarf að hvetja það? Þarf að grípa til aðgerða? Er videigandi neyðarstöð veitt? Er hún nægileg?	Áframhaldandi hreinsun á húsum og eignum fólks skv. þeim hraða sem best hentar. Eftirlit með viðgerðum og endurbyggingu húsnæðis og veitukerfa. Þurfi að fara út í breytingar á skipulagi eða almennri endurbyggingu byggðarinnar þarf að huga að nauðsynlegum skipulagsmálum, þau geta verið lengi í vinnslu.	Fjárhagsleg aðstoð til fólks á grundvelli upplýsinga frá Velferðarklasa.  Eftirlit með útgjöldum vegna áfallsins og bókhaldsleg meðferð þeirra.  Áhrif á atvinnulífið? Er atvinnulífið komið á skrið á ný? Þarf sértækar efnahagsaðgerðir eða kynningar/ímyndarvinnu? Er fólk farið að horfa til framtíðar?
Þegar frá líður	Er tónlistarlíf, íþróttir, menningarlíf, klúbbastarfsemi, trúarstarf o.þ.h. komið á skrið á ný? Þarf að stuðla að samveru fólks? Þarf að gera eitthvað sérstakt? Er fólk farið að huga að framtíðinni?	Er fólk að hirta um hús sín, garða og umhverfi? Þarf sérstaka hvatningu?  Er bærinn búinn að ljúka sínum verkefnum? Þarf að huga að forvörnum við endurreisn?	Tjónagreiðslum frá tryggingafyrirtækjum að ljúka.  Eru þróun og efnahagsleg markmið og sértækar aðgerðir farnar að falla saman við aðra þróun og efnahagsaðgerðir sveitarfélagsins?

Tafla 4: Verkefni sem huga þarf að á mismunandi tímum

#### 4. Heildarstefna þvert á klasa fyrir stóra málaflokka

- Vinna skal heildarstefnumótun varðandi húsnæðismál, félagsþjónustu og fjárhagsstuðning, (þ.e. þvert á klasa).

##### Húsnæðismál: frá húsaskjólí í endanlegt húsnæði

Úrlausnir í húsnæðismálum eru einn veikasti hlekkurinn í viðbrögðum vegna náttúruhamfara hér á landi. Lausn á húsnæðisvanda er mjög knýjandi fyrir þolendur í kjölfar áfalla, ekki aðeins vegna þess að þeir þurfa þak yfir höfuðið, heldur er húsnæði uppstaðan í eignum þeirra flestra. Sérlega vantar heildræna stefnu í húsnæðismálum. Þar sem tekið er á bráðabirgða- og varanlegum vanda, skipulagsmálum (uppkaup, varnargarðar, ný hverfi), tryggingamálum og fjármálum.

Viðbrögð af hálfu sveitarfélaga og ríkis eru einnig hvað óskýrust þegar kemur að þessum yfirgripsmikla málaflokki, sem nær yfir alla þrjá klasana: velferð, umhverfi og efnahag. Í stefnunni þarf að koma fram hverjir eiga að veita þeim aðstoð sem þurfa að hverfa frá heimilum sínum í langan tíma og hvaða aðstoð eigi að veita.

##### Félagsleg þjónusta

Að veita neyðarstoð er vandasamt verk, en illa ígrunduð aðstoð getur aukið vandann í stað þess að leysa hann. Lög um félagsþjónustu segja að sveitarfélög skuli sjá um að veita íbúum þjónustu og aðstoð og jafnframt tryggja að þeir geti séð fyrir sér og sínum. Aðstoð og þjónusta skal jöfnum höndum vera til þess fallin að bæta úr vanda og hjálpa fólki að hjálpa sér sjálft og koma í veg fyrir að einstaklingar og fjölskyldur fari á vonarvöl.

##### Fjárhagsstuðningur og kostnaðaskipting

Liggja þarf fyrir hvernig sveitarfélög og ríki skipta með sér kostnaði. Enn fremur hvernig kostnaður sem fellur á ríkið skiptist á milli stofnana sveitarfélagsins. Hvernig leita sveitarfélög eftir fjárhagsaðstoð? Veit almenningur hvert það getur leitað eftir fjárhagsaðstoð? Hvaða úrræði hafa fyrirtæki sem verða fyrir alvarlegum áhrifum hamfara?

- Endurskoða skal stefnuna með reglulegu millibili eftir því sem árangur verður, eða sem árangursleysi er viðvarandi.
- Forsætisráðuneyti, dómsmálaráðuneyti, félagsmálaráðuneyti, fjármálaráðuneyti, umhverfisráðuneyti, Samband íslenskra sveitarfélaga og Rauði kross Íslands, auk margra sveitarfélaga hér á landi, eru meðal þeirra sem hafa þekkingu og reynslu af þessum málaflokkum.

#### 5. Stefna varðandi samfellu í aðstoð til þolenda

- Almennungur finni ekki fyrir hnökrum og samfella sé í veittri aðstoð

Þótt verkefni eða stjórnunarleg ábyrgð færast milli aðila og stofnana er nauðsynlegt að aðstoðin til þolenda virki sem ein samfella frá þeirra sjónarhóli. Sem dæmi má nefna að fjöldahjálparstöð í umsjón Rauða krossins breytist í flestum tilfellum á fáeinum dögum í upplýsinga- og þjónustumiðstöð. Hún er e.t.v. rekin í nokkra daga eða vikur og færast svo smám saman inn í stofnanir sveitarfélagsins. Skal það gert hnökralaust. Þá koma margar stofnanir að því að finna lausnir varðandi húsnæðismál, en hætta er á að þolendur þurfi að ganga á milli stofnana til að fá úrlausn sinna mála, ef ekki er séð til þess sérstaklega að aðstoð til þeirra sé samfelld.

#### 6. Stefnuatriði fyrir stjórnsýslu og forvarnir

- Veita starfsmönnum stuðning og ráða nýtt starfsfólk eftir þörfum svo hægt sé að veita nauðsynlega þjónustu
- Leita eftir fjárhagsstuðningi fyrir starfsemi sveitarfélagsins vegna neyðaraðstoðar og endurreisnar, bæði vegna framkvæmda og starfsfólks
- Koma á reglubundnu eftirliti með starfsemi sveitarfélagsins og annarra



- Hafa virkt upplýsingastreymi til almennings og þolenda, sérstaklega um gang mála, og veita þeim tækifæri til að hafa áhrif á stefnumótunina
- Gera nýja áhættugreiningu fyrir stofnanir sveitarfélagsins og skipuleggja forvarnaraðgerðir

## 7. Stefnuatriði fyrir velferðarmál

### Félags- og menningarmál

- Fyrirbyggja röskun á félagslegum tengslum
- Hvetja fólk til að tala samn og hafa eitthvað fyrir stafni
- Hvetja til menningarlegra viðburða
- Halda utan um nýja íbúa á svæðinu, láta þá finna að þeir eru hluti af samfélaginu
- Íbúasamtök: Hvetja íbúana til að koma saman og ræða hvernig megi standa að uppbyggingu. Hvað geta þeir gert sjálfir? (hvetja til frumkvæðis af hálfu íbúa). Hvaða ábendingar og tillögur hafa þeir til sveitarfélagsins?

### Menntun

- Hefja skólastarf sem fyrst og koma í veg fyrir að göt verði í fræðslunni
- Styðja skólastarfið með því að útvega fleiri kennara, kennsluefni. Þjálfá kennara í því að vinna úr áfalli
- Viðunandi aðstoð skal ná til allra barna
- Tryggja viðunandi húsnæði fyrir skólastarfið

### Heilbrigðismál

- Almenningsur hafi aðgang að heilbrigðisþjónustu og áfallahjálpi
- Nægilegur mannaúður og birgðir á svæðinu
- Viðunandi húsnæði
- Fylgst með andlegri heilbrigði almennings með reglubundnum könnunum

## 8. Stefnuatriði fyrir umhverfi

- Vanda til hreinsunarmála; flokkun og hreinsun á eigum fólks
- Vanda sérstaklega meðferð á persónulegum eigum
- Vekja athygli almennings á umhverfismálum, flokkun á sorpi og sorphirðu
- Tryggja rétta förgun á dýrum, líkamsleifum, notuðum læknisbúnaði, hættulegum efnum o.fl.
- Stefnur í auðlindamálum, t.d. vatnsból, opin svæði

## 9. Stefnuatriði fyrir atvinnumál og lífsviðurværi

- Tafarlausar aðgerðir til að tryggja hagkerfi samfélagsins
- Áætlanagerð fyrir endurreisn strax og til næstu ára
- Efnahagsaðgerðir í takt við fyrri stefnur, ef þær eiga við, miðað við breytt ástand.
- Hafa í huga að ekki kemur allt tjón fram strax, sbr. frostsKemmdir, og því tekur tíma að fá yfirsýn yfir heildartjónið

## Samþykktir sveitarstjórna um endurreisnarstarf eftir jarðskjálfta á Suðurlandi 29. maí 2008.

*Eftir jarðskjálftana unnu fulltrúar LVN verkefnisins með Árborg og Hveragerði að undirbúningi endurreisnarstarfs sem byggt var á leiðbeiningum LVN.*

*Hvort sveitarfélag um sig samdi sértækar leiðbeiningar. Meðfylgjandi eru samþykktir sveitarstjórna vegna þessa starfs.*

### Hveragerðisbær 2008

Á fundi bæjarráðs þann 19. júní 2008 var eftirfarandi samþykkt samhljóða:

Í kjölfar jarðskjálftans 29. maí s.l. telur bæjarráð Hveragerðisbæjar brýnt að bæjarfélagið marki sér stefnu um uppbyggingu samfélagsins ef til áfalls kemur. Bæjarráð felur bæjarstjóra ásamt teymisstjórum Hveragerðisbæjar að hefja vinnu við leiðbeiningar um uppbyggingu samfélagsins. Vinna hópsins verði lögð fyrir bæjarstjórn til samþykktar. Markmið vinnunnar er að koma daglegu lífi aftur af stað sem fyrst eftir náttúruhamfarir eða önnur áföll og endurreisa samfélagið sem best til framtíðar.

Sveitarfélög annast nærþjónustu við íbúana og hafa yfirumsjón með mörgum málaflokkum er lúta að aðstoð við uppbyggingu samfélagsins. Því eru þau best til þess fallin að samhæfa aðstoð við þolendur áfalla í sveitarfélaginu, sem krefst samhæfingar ólíkra aðila bæði innan og utan stjórnarsýslu sveitarfélagsins.

Íbúar líta til sveitarstjórna um forystu í málefnum byggðarlaganna og er því edlilegt að þau gegni lykilhlutverki við samhæfingu uppbyggingar í samfélaginu.

Útbúnaar verða leiðbeiningar um þau verkefni er lúta að þjónustu við íbúa Hveragerðisbæjar á neyðartímum og við uppbyggingu samfélagsins. Við gerð þeirra verður litið til samfélagsins alls og leiddir saman þeir aðilar sem hlutverki hafa að gegna og hagsmuna að gæta s.s. sveitarfélagið, ríkisstofnanir, félagasamtök, einkaaðilar og íbúar á svæðinu.

Þess er vænst að stefnumörkun um uppbyggingu samfélagsins muni leiða til aukinnar öryggiskenndar og bættra lífsgæða íbúa bæjarins

### Leiðir að markmiði

Leiðbeiningarnar verða unnar í samvinnu við fulltrúa Hveragerðisbæjar og aðra s.s. ráðuneyti og stofnanir ríkis, váttryggingarfélag, einkafyrirtæki, íbúa og félagasamtök, sem koma að verkefnum er lúta að neyðaraðstoð og uppbyggingu samfélagsins. Mikilvægt er að teymið haldi yfirsýn og tryggi samfellu í þjónustu við þolendur. Viðtæk samvinna er mikilvæg til að skapa tilfinningu allra fyrir því að starfið komi þeim við og þeir hafi eitthvað um það að segja.

Útbúnaar hafa verið almennar leiðbeiningar í þessu skyni, byggðar á niðurstöðum sérfræðinga í rannsóknarverkefninu „Langtímaviðbrögð við náttúruhamförum“ sem teymið getur stuðst við. Einnig er mikilvægt að stuðst verði við þær viðbragðsáætlanir sem þegar eru til í samfélaginu, s.s. hjá almannavarnarnefnd, fyrirtækjum og félagasamtökum. Í leiðbeiningum skal gera grein fyrir því hvernig samstarfi við aðgerðastjórn lögreglustjóra skal háttað þegar almannavarnarástand ríkir.

Hveragerðisbær mun standa fyrir kynningu á stefnumörkun um uppbyggingu í samstarfi við þá aðila sem þar hafa hlutverki að gegna.

Við náttúruhamfarir eða við önnur alvarleg áföll í samfélaginu leiðir teymið vinnu við uppbyggingu sveitarfélagsins, eins lengi og þurfa þykir. Eftir því sem tíminn líður fellur starfið að edlilegu þróunarstarfi samfélagsins. Miðað er við að 5 árum eftir hamfarir/áfall skili teymið lærdómsskýrslu til bæjarstjórnar, þar sem gerð er grein fyrir uppbyggingarstarfinu, þeim árangri sem náðst hefur og þeim lærdómi sem Hveragerðisbær og önnur sveitarfélög geta af því dregið.

## Árborg 2008

Á 99. fundi bæjarráðs Árborgar sem haldinn var 27. júní 2008 var eftirfarandi tillaga samþykkt samhljóða:

Tillaga um yfirlýsingu vegna endurreisnarstarfs:

Bæjarráð samþykkir eftirfarandi:

Tillaga um stefnumörkun og leiðbeiningar um viðbrögð við samfélagsáföllum.

Bæjarráð Árborgar samþykkir að mörkuð verði stefna um endurreisn samfélagsins ef til áfalla kemur. Bæjarráð felur bærarstjóra þá vinnu í samstarfi við lykilstjórnendur sveitarfélagsins og jafnframt að vinna leiðbeiningar um endurreisn og leggja hvoru tveggja fyrir bærarstjórn til samþykktar. Markmiðið með slíkri stefnu og leiðbeiningum er að daglegt líf komist sem fyrst í sínar venjulegu skorður eftir náttúruhamfarir eða önnur áföll og að endurreisa samfélagið sem best til framtíðar.

Þá felur bæjarráð bærarstjóra í samstarfi við lykilstjórnendur að halda áfram því endurreisnarstarfi sem þegar er hafið vegna jarðskjálftans þann 29. maí s.l. og miðar að því að koma daglegu lífi sem fyrst í edlilegar skorður, að styrkja samfélagið til að vinna sem best úr afleiðingum hamfaranna og að styðja við enn frekari þróun og framgang heilbrigðs og öflugss samfélags í Árborg.

### GREINARGERÐ:

Íbúar líta til sveitarstjórna um forystu í málefnum byggðarlaga og því er edlilegt að sveitarfélög gegni lykilhlutverki við endurreisn samfélagsins. Sveitarfélög annast nærþjónustu við íbúana og hafa yfrumsjón með mörgum málaflokkum er lúta að aðstoð við endurreisn eftir áföll. Þetta gerir þau best til þess fallin að samhæfa aðstoð við þolendur áfalla í sveitarfélaginu en þar þarf að samhæfa aðkomu ólíkra aðila bæði innan og utan stjórnsýslu sveitarfélagsins.

Við stefnumörkunina verði útbúnar leiðbeiningar um þau verkefni sem snúa að þjónustu við íbúa sveitarfélagsins á neyðartímum og við endurreisn samfélagsins. Við gerð þeirra verður litið til samfélagsins alls og leiddir saman þeir aðilar sem hlutverki hafa að gegna og hagsmuna að gæta s.s. sveitarfélagið sjálft, ríkisstofnanir, félagasamtök, einkaaðilar og aðrir íbúar á svæðinu. Bæjarráð Árborgar væntir þess að stefnumörkun um endurreisn samfélagsins muni leiða til aukinnar öryggiskenndar og bættra lífsgæða íbúa sveitarfélagsins.

Leiðbeiningarnar verði unnar eftir því sem við á í samvinnu fulltrúa sveitarfélagsins og aðra s.s. ráðuneyti og stofnanir ríkisins, váttryggingafélög, einkafyrirtæki, íbúa og félagasamtök sem koma að verkefnum er lúta að neyðaraðstoð og endurreisn samfélagsins. Mikilvægt er að endurreisnar-teymið haldi yfirsýn og tryggi samfellu í þjónustu við þolendur. Viðtæk samvinna er mikilvægt til að skapa tilfinningu allra fyrir að endurreisnarstarfið komi þeim við og þeir hafi eitthvað um það að segja.

Útbúnar hafa verið almennar leiðbeiningar í þessu skyni, byggðar á niðurstöðum sérfræðinga í rannsóknarverkefninu „Langtímaviðbrögð við náttúruhamförum” sem endurreisnar-teymi Árborgar mun styðjast við. Einnig er mikilvægt að teymið styðjist við þær viðbragðsáætlanir sem þegar eru til í samfélaginu s.s. hjá almannavarnarnefnd, fyrirtækjum og félagasamtökum. Í þeim leiðbeiningum skal gera grein fyrir því hvernig samstarfi við aðgerðastjórn lögreglustjóra skal háttáð þegar almannavarnarástand ríkir.

Sveitarfélagið Árborg mun standa fyrir kynningu á stefnumörkun um endurreisn í samstarfi við þá aðila sem þar hafa hlutverki að gegna.

Bæjarráð Árborgar lítur svo á að þessi verkefni séu meðal mikilvægustu verkefna sveitarfélagsins og mun gera ráð fyrir þeim í starfs- og fjárhagsáætlunum og annarri skipulagsvinnu.